

T.C
DOĞUBAYAZIT KAYMAKAMLIĐI
MESLEKİ EĐİTİM MERKEZİ MÜDÜRLÜĐÜ

2024-2028 STRATEJİK PLAN



İlçe Milli Eğitim Müdürü Sunuş

Değerli velilerimiz ve öğrencilerimiz, Doğubayazıt İlçe Milli Eğitim Müdürlüğü olarak ilçemizdeki okullarda eğitim gören öğrencilerimizin akademik başarılarını arttırmak ve eğitim kalitelerini yükseltmek adına Bakanlığımızın sunduğu tüm imkânları seferber ederek özveriyle çalışıyor ve çalışmaya devam ediyoruz. Bu doğrultuda Bakanlığımızın Merkez Stratejik Planı ile İl ve İlçe Milli Eğitim Müdürlüklerimizin her tür ve kademedeki eğitim kurumlarının stratejik eylem planlarının oluşturularak eğitim kurumlarımızın geleceğine yön vermek niyetindeyiz. İlçe Milli Eğitim Müdürlüğü olarak misyonumuz, Türkiye Cumhuriyeti'ne yarar sağlayan, doğru ve yanlış ayırt edebilen, kendine yetebilen, kültürlü ve çalışkan nesiller yetiştirmektir. Yeni dönemimizde Bakanlığımızın Stratejik Eylem Planı doğrultusunda Doğubayazıt İlçe Milli Eğitim Müdürlüğü olarak Stratejik Eylem Planımızı hazırlayıp, çağdaş eğitim ve öğretim uygulamalarının bilimsel yönlerini ve tüm yenilikleri göz önünde bulundurarak yapılacak çalışmaların takibini sağlamalı ve uygulanabilirliğini arttırmalıyız. Yukarıda bahsettiğim eğitim öğretim ortamını oluşturmak adına insan kaynakları ve kurumsallaşma, sosyal faaliyetler, altyapı, toplumla ilişkiler ve kurumlar arası ilişkileri kapsayan Stratejik Plan hazırlanmıştır. Söz konusu planın hazırlanmasında ve uygulanmasında emeği geçen başta Strateji Yönetim Ekibine ve tüm Doğubayazıt İlçe Milli Eğitim Müdürlüğü ailesine teşekkür ediyorum.

*Davut ŞEN
İlçe Milli Eğitim Müdür*

İSTİKLAL MARŞI

Korkma, sönmez bu şafaklarda yüzen al sancak;
Sönmeden yurdumun üstünde tüten en son ocak.
O benim milletimin yıldızıdır, parlayacak;
O benimdir, o benim milletimindir ancak.

Çatma, kurban olayım, çehreni ey nazlı hilal!
Kahraman ırkıma bir gül! Ne bu şiddet, bu celal?
Sana olmaz dökülen kanlarımız sonra helal...
Hakkıdır Hakk'a tapan milletimin istiklal!

Ben ezelden beridir hür yaşadım, hür yaşarım.
Hangi çılgın bana zincir vuracakmış? Şaşarım!
Kükremiş sel gibiyim, bendimi çiğner, aşarım.
Yurtarım dağları, enginlere sığmam taşarım.

Garbın afakını sarmışsa çelik zırhlı duvar,
Benim iman dolu göğsüm gibi serhaddim var.
Ulusun, korkma! Nasıl böyle bir imanı boğar,
"Medeniyet!" dediğin tek dişi kalmış canavar?

Arkadaş! Yurduma alçakları uğratma sakın.
Siper et gövdeni, dursun bu hayasızca akın.
Doğacaktır sana va'dettiği günler Hakk'ın...
Kim bilir, belki yarın, belki yarından da yakın.

Bastığın yerleri "toprak!" diyerek geçme, tanı:
Düşün altındaki binlerce kefensiz yatanı.
Sen şehit oğlusun, incitme, yazıktır atanı;
Verme, dünyaları alsan da, bu cennet vatanı.

Kim bu cennet vatanın uğruna olmaz ki feda?
Şüheda fışkıracak toprağı sıksan, şüheda!
Canı, cananı bütün varımı alsın da Hüda.
Etmesin tek vatanından beni dünyada cüda.

Ruhumun senden, İlahi, şudur ancak emeli:
Değmesin mabedimin göğsüne namahrem eli.
Bu ezanlar ezanlar-ki şahadetleri dinin temeli
Ebedi yurdumun üstünde benim inlemeli.

O zaman vecd ile bin secde eder-varsa-taşım,
Her cerihamdan, İlahi, boşanıp kanlı yaşım,
Fışkırır ruh-ı mücerred gibi yerden na'şım;
O zaman yükselerek arşa değer belki başım.

Dalgalar sen de şafaklar gibi ey şanlı hilal!
Olsun artık dökülen kanlarımın hepsi helal!
Ebediyen sana yok, ırkıma yok izmihlal:
Hakkıdır, hür yaşamış bayrağımın hürriyet;
Hakkıdır, Hakk'a tapan, milletimin istiklal!

Mehmet AKIF ERSOY



*Öğretmenler;
Yeni Nesil Sizin
Eseriniz Olacaktır.*

M. Atatürk

GENÇLİĞE HİTABE

Ey Türk gençliği! Birinci vazifen, Türk İstiklalini, Türk cumhuriyetini, iielebe! Muhafaza ve müdafaa etmektir.

Mevcudiyetinin ve istikbalinin yegane temeli budur. Bu temel, senin, en kıymetli hazinedir. İstikbalde dahi, şanı, bu hazineden, mahrum etmek isteyecek, dahili ve harici, bedhahların olacaktır. Bir gün, istiklal ve cumhuriyeti müdafaa mecburiyetine düşersen, vazifeye atılmak için, içinde bulunacağın vaziyetin imkanı ve şartlarını düşünmeyeceksin! Bu imkan ve şart, çok namüsaait bir mahiyette tezahür edebilir. İstiklal ve cumhuriyetine kastedecek düşmanlar, bütün dünyada emsal görülmemiş bir galibiyetin mümessili olabilirler. Cebren ve hile ile aziz vatanın, bütün kaleleri zaft edilmiş, bütün tersanelerine girilmiş, bütün orduları dağıtılmış ve memleketin her köşesi bilfiil işgal edilmiş olabilir. Bütün bu şartlardan daha elim ve daha vahim olmak üzere, memleketin dahilinde, iktidara sahip olanlar gaflet ve dalalet ve hatta hiyanet içinde bulunabilirler. Hatta bu iktidar sahipleri şahsi menfaatlerini, müstevlerin siyasi emelleriyle tevhit edebilirler. Millet, fakr u zaruret içinde harap ve bîtap düşmüş olabilir.

Ey Türk istikbalinin evladı! İşte, bu ahval ve şart içinde dahi, vazifen; Türk istiklal ve cumhuriyetini kurtarmaktır! Muhtaç olduğun kudret, damarlarındaki asil kanda, mevcuttur!

M. Atatürk

“Muallimler! Yeni nesli, Cumhuriyetin fedakâr muallim ve mürebbilerini sizler yetiştireceksiniz. Ve yeni nesil sizin eseriniz olacaktır. “

-Mustafa Kemal ATATÜRK

Okul/Kurum Bilgileri

İli: AĞRI		İlçesi: DOĞUBAYAZIT	
Adres:	Sanayi Mahallesi 509. Sokak No 11 Sanayi Sitesi Sosyal Tesis Binası	Coğrafi Konum (link)	https://goo.gl/maps/BFhu3qPLBg22
Telefon Numarası:	0 472 312 08 33	Faks Numarası:	0 472 312 08 33
e- Posta Adresi:	966338@meb.k12.tr	Web sayfası adresi:	http://dogubayazitmesem.meb.k12.tr/
Kurum Kodu:	966338	Öğretim Şekli:	Tam Gün

SUNUŞ



Çok hızlı gelişen, değişen teknolojilerle bilginin değişim süreci de hızla değişmiş ve başarı için sistemli ve planlı bir çalışmayı kaçınılmaz kılmıştır. Sürekli değişen ve gelişen ortamlarda çağın gerekleri ile uyumlu bir eğitim öğretim anlayışını sistematik bir şekilde devam ettirebilmemiz, belirlediğimiz stratejileri en etkin şekilde uygulayabilmemiz ile mümkün olacaktır. Başarılı olmak da iyi bir planlama ve bu planın etkin bir şekilde uygulanmasına bağlıdır. Kapsamlı ve özgün bir çalışmanın sonucu hazırlanan Stratejik Plan okulumuzun çağa uyumu ve gelişimi açısından tespit edilen ve ulaşılması gereken hedeflerin yönünü doğrultusunu ve tercihlerini kapsamaktadır. Katılımcı bir anlayış ile oluşturulan Stratejik Plânın, okulumuzun eğitim yapısının daha da güçlendirilmesinde bir rehber olarak kullanılması amaçlanmaktadır.

Belirlenen stratejik amaçlar doğrultusunda hedefler güncellenmiş ve okulumuzun 2024-2028 yıllarına ait stratejik plânı hazırlanmıştır.

Bu planlama; 5018 sayılı Kamu Mali Yönetimi ve Kontrol Kanunu gereği, Kamu kurumlarında stratejik planlamanın yapılması gerekliliği esasına dayanarak hazırlanmıştır.

Planın hazırlanmasında emeği geçen Strateji yönetim ekibine ve uygulanmasında yardımcı olacak başta İlçe Millî Eğitim Müdürlüğü olmak üzere tüm kurum ve kuruluşlara, öğretmen, öğrenci ve velilerimize teşekkür ederim.

Erol ALP
Kurum Müdürü

İÇİNDEKİLER

1. GİRİŞ VE STRATEJİK PLANIN HAZIRLIK SÜRECİ

- 1.1. Strateji Geliştirme Kurulu ve Stratejik Plan Ekibi
- 1.2. Planlama Süreci

2. DURUM ANALİZİ

- 2.1. Kurumsal Tarihçe
- 2.2. Uygulanmakta Olan Planın Değerlendirilmesi
- 2.3. Mevzuat Analizi
- 2.4. Üst Politika Belgelerinin Analizi
- 2.5. Faaliyet Alanları ile Ürün ve Hizmetlerin Belirlenmesi
- 2.6. Paydaş Analizi
- 2.7. Kuruluş İçi Analiz
 - 2.7.1. Teşkilat Yapısı
 - 2.7.2. İnsan Kaynakları
 - 2.7.3. Teknolojik Düzey
 - 2.7.4. Mali Kaynaklar
 - 2.7.5. İstatistik Veriler
- 2.8. Dış Çevre Analizi (Politik, Ekonomik, Sosyal, Teknolojik, Yasal ve Çevresel Çevre Analizi -PESTLE)
- 2.9. Güçlü ve Zayıf Yönler ile Fırsatlar ve Tehditler (GZFT) Analizi
- 2.10. Tespit ve İhtiyaçların Belirlenmesi

3. GELECEĞE BAKIŞ

- 3.1. Misyon
- 3.2. Vizyon
- 3.3. Temel Değerler

4. AMAÇ, HEDEF VE STRATEJİLERİN BELİRLENMESİ

- 4.1. Amaçlar
- 4.2. Hedefler
- 4.3. Performans Göstergeleri
- 4.4. Stratejilerin Belirlenmesi
- 4.5. Maliyetlendirme

5. İZLEME VE DEĞERLENDİRME

6. Tablo/Şekil/Grafikler/Ekler

1. GİRİŞ VE STRATEJİK PLANIN HAZIRLIK SÜRECİ

1.1. Strateji Geliştirme Kurulu ve Stratejik Plan Ekibi

Tablo 1. Strateji Geliştirme Kurulu ve Stratejik Plan Ekibi Tablosu

Strateji Geliştirme Kurulu Bilgileri		Stratejik Plan Ekibi Bilgileri	
Adı Soyadı	Unvanı	Adı Soyadı	Unvanı
Erol ALP	Okul Müdürü	Emre MERAL	Öğretmen
Filiz ALP	Müdür Yardımcısı	Hilal ÇEVİK	Öğretmen
Ferhat SALMAN	Müdür Yardımcısı	Akile GÜNDÜZ	Öğretmen
Bilal GÜVEN	Okul Aile Birliği Başkanı		
Şaban KARAMAN	Yönetim Kurulu Üyesi		

1.2. Planlama Süreci:

2024-2028 dönemi stratejik plan hazırlanması süreci Üst Kurul ve Stratejik Plan Ekibinin oluşturulması ile başlamıştır. Ekip tarafından oluşturulan çalışma takvimi kapsamında ilk aşamada durum analizi çalışmaları yapılmış ve durum analizi aşamasında paydaşlarımızın plan sürecine aktif katılımını sağlamak üzere paydaş anketi, toplantı ve görüşmeler yapılmıştır.

Durum analizinin ardından geleceğe yönelim bölümüne geçilerek okulumuzun amaç, hedef, gösterge ve eylemleri belirlenmiştir. Çalışmaları yürüten ekip ve kurul bilgileri altta verilmiştir.

Ülkemizde son zamanlarda değişen ve gelişen yönetim sistemleriyle birlikte kamu kurum ve kuruluşlarımızda stratejik plan yönetiminin önemi çok daha fazla ortaya çıkmıştır. Kamu kurumlarının stratejik plan yapması, yasal bir zorunluluk olmasının yanında geleceği öngörme ve kontrolü elde tutma açısından önem arz etmektedir. Mevcut kamu hizmet kalitesinin artırılması, planlama ilkesiyle hareket edilebilir bir sistem oluşturması, kaynakların etkili ve verimli bir şekilde kullanılması kamu kurumlarımızın atması gereken önemli adımlardır. Günümüzde bilimsel, kültürel ve sosyal yapıların teknoloji ile değişime uğraması dünya kitlelerinde ekonomiyi ve eğitimi yüksek düzeyde etkilemektedir. Eğitim bu değişimde büyük bir pay sahibi olmasının yanında geleceğin yapılanmasında da söz sahibidir. Eğitim kurumlarının da stratejik planlarını yapması eğitimin kalitesini arttıracaktır.

Stratejik yönetim ve planlama, kamu yönetimleri için gerekli bir unsur haline gelmiştir. Bu kapsamda 5018 sayılı Kamu Mali Yönetimi ve Kontrol Kanunu; kamu kuruluşlarının geleceğe dönük olarak stratejik planlarını hazırlamaları ve bütçelerinin planda öngörülen misyon, vizyon, amaç ve hedefleri ile uyumlu olacak biçimde performans programlama dayalı olarak oluşturması gerektiği hükme bağlanmıştır.

Müdürlüğümüz 2019-2024 Stratejik Planını uygulamış ve 2024-2028 Stratejik Planını 5 yıllık süreyi kapsayacak şekilde mevzuatlara ve üst politikalara göre hazırlanmıştır. 2024-2028 Stratejik Planı Bakanlığımız tarafından belirtildiği üzere 4 aşamada yürütülecektir. Bu aşamalar: Hazırlık Dönemi Çalışmaları ve Hazırlık Programı, Durum Analizi, Geleceğe Yönelim, İzleme ve Değerlendirme aşamalarından oluşur.

Doğubayazıt Mesleki Eğitim Müdürlüğü 2024-2028 Stratejik Planı yürütülme aşamaları;

1-Hazırlık Dönemi Çalışmaları ve Hazırlık Programı: Bu bölümde; stratejik plan hazırlama çalışmalarının

başlatıldığının duyurulması, üst kural ve ekiplerin oluşturulması, eğitimlerin düzenlenmesi ve stratejik plan hazırlama takviminin oluşturulması yer almaktadır.

2-Durum Analizi: Kuruluşun yasal yükümlülükleri çerçevesinde yürüttüğü faaliyetler ve sunduğu hizmetler ortaya konulur.

Kuramın yerine getirmekle yükümlü bulunduğu üst politika belgeleri hedefleri ile mevzuatının irdelendiği; paydaşların beklenti ve

Önerilerinin değerlendirildiği ve son olarak kurumun soran alanlarının belirlendiği bölümdür.

Kuramsal Tarihçe, uygulanmakta olan stratejik planın değerlendirilmesi, mevzuat analizi, üst politika belgelerinin analizi, faaliyet alanları ile hizmetlerin belirlenmesi, paydaş analizi, kurum içi ve kurum dışı analizler, PESTLE ve GZFT analizleri ile birlikte tespitler ve ihtiyaçlar belirlenir.

2-Geleceğe Yönelim: Misyona, vizyona ve temel değerlerin yer aldığı stratejik amaç ve hedeflere ulaşmak istediğimiz bölümdür.

3-İzleme ve Değerlendirme: izleme ve değerlendirme içerisinde stratejik planda yer alan hedeflerin izlenmesi ve değerlendirilmesine ilişkin içerikler yer almaktadır.

Doğubayazıt Mesleki Eğitim Merkezi Müdürlüğü, 2024-2028 Stratejik Planını başarılı bir şekilde hazırlamış ve 2024-2028 döneminde planın başarılı bir şekilde uygulanmasını sağlayacaktır.

2. DURUM ANALİZİ

Durum analizi bölümünde, aşağıdaki hususlarla ilgili analiz ve değerlendirmeler yapılmıştır;

- *Kurumsal tarihçe*
- *Uygulanmakta olan planın değerlendirilmesi*
- *Mevzuat analizi*
- *Üst politika belgelerinin analizi*
- *Faaliyet alanları ile ürün ve hizmetlerin belirlenmesi*
- *Paydaş analizi*
- *Kuruluş içi analiz*
- *Dış çevre analizi (Politik, ekonomik, sosyal, teknolojik, yasal ve çevresel analiz)*
- *Güçlü ve zayıf yönler ile fırsatlar ve tehditler (GZFT) analizi*
- *Tespit ve ihtiyaçların belirlenmesi*

2.1. Kurumsal Tarihçe



Doğubayazıt Mesleki Eğitim Merkezi Sanayi Sitesi Yapı Kooperatifine ait ve atıl durumda olan iki katlı Sosyal Tesis Binası 15/07/2006 tarihinde yapılan protokolle Mesleki Eğitim Merkezi olarak kullanılması için İlçe Milli Eğitim Müdürlüğüne kısmi olarak devredilmiştir. Çıraklık ve Yaygın Eğitim Genel Müdürlüğü'nün 29/12/2006 tarih ve 7845 sayılı onayları ile Doğubayazıt Mesleki Eğitim Merkezi olarak açılmıştır. 2006-2007 Eğitim Öğretim yılının II. döneminde hizmete girmiştir.

Merkezimizde, çırak, kalfa ve ustalarımızın eğitimlerinin yanı sıra, dışarıdan çıraklık sistemine katılmak isteyenlerin sınav ve belgelendirme işlemlerine, kurumsal veya kişisel düzeydeki meslek kurslarının ve hizmet içi eğitim kurs ve seminerlerinin düzenlenmesine devam edilmektedir.. 6764 sayılı kanunla (02.12.2016) çıraklık Eğitimi zorunlu eğitim kapsamına alınmıştır. Bu tarihten itibaren Mesleki Eğitim Merkezlerine Merkezi sınav ile (LGS) öğrenci alınmaya başlanmıştır. 2018 yılından itibaren ise Mesleki eğitim Merkezlerine yerel kayıt esasına göre yıl boyunca öğrenci kayıtları yapılabilme imkânı sağlanmıştır.

Kapsamdaki tüm meslekler için Kalfalık ve Ustalık Eğitimi toplam süresi 4 yıl olarak belirlenmiştir. Meslekler illerde farklı tarihlerde 3308 Sayılı Meslekî Eğitim Kanunu kapsamına alınırken, 1998 yılından itibaren meslekler ülke genelinde kapsama alınmaya başlanmıştır. 2005-2006 öğretim yılından itibaren Mesleki Eğitim Merkezlerinde modüler öğretim programları uygulanmaktadır.

3308 Sayılı Mesleki Eğitim Kanunu kapsamında bulunan meslek dalları, 29. Mesleki Eğitim Kurulunda alınan kararlar doğrultusunda belirlenmiş olup, halen merkezimizde 27 meslek alanı ve 24 alanla ilişkisi olmayan meslek dalı olmak üzere toplam 142 meslek dalında çıraklık eğitimine devam edilmektedir.

2.2. Uygulanmakta Olan Stratejik Planın Değerlendirilmesi

3- Doğubayazıt İlçe Milli Eğitim Müdürlüğü 2019-2023 Stratejik Planı; stratejik plan hazırlık süreci, durum analizi, geleceğe yönelim, maliyetlendirme ile izleme ve değerlendirme olmak üzere beş bölümden oluşturulmuştur. 2024- 2028 Stratejik Planı eğitim öğretime erişim, eğitim ve öğretimde kalitenin artırılması ve kurumsal kapasitenin artırılması olmak üzere üç tema olarak oluşturulmuştur. 3 Stratejik amaç altında 5 stratejik hedef ve 32 performans göstergesine yer verilmiştir. 2019-2022 Stratejik Planında performans göstergelerimizin genel anlamda hedeflerimize ulaşılmıştır.

2.3. Yasal Yükümlülükler ve Mevzuat Analizi

Doğubayazıt Mesleki Eğitim Merkezi, İl ve İlçe Milli Eğitim Müdürlüğümüzün tabi olduğu tüm yasal yükümlülüklerle uymakla mükelleftir. Bunların dışında Mesleki Eğitim Merkezi düzeyinde yükümlülük arz eden mevzuat, Tablo 1’de ayrıca gösterilmiştir.

Tablo 1 Mevzuat Analizi

Yasal Yükümlülük	Dayanak	Tespitler	İhtiyaçlar
<ul style="list-style-type: none">Okulumuz “Dayanak” başlığı altında sıralanan Kanun, Kanun Hükmünde Kararname, Tüzük, Genelge ve Yönetmeliklerdeki ilgili hükümleri yerine getirmek“Eğitim-öğretim hizmetleri, insan kaynaklarının gelişimi, halkla ilişkiler, stratejik plan hazırlama, stratejik plan izleme-değerlendirme süreci iş ve işlemleri” faaliyetlerini yürütmek.Resmi kurum ve kuruluşlar, sivil toplum kuruluşları ve özel sektörle mevzuat hükümlerine aykırı olmamak ve faaliyet alanlarını kapsamak koşuluyla protokoller ve diğer işbirliği çalışmalarını yürütmekİlkokul öğrencilerinin okula kayıt, sınıf geçme, devam-devamsızlık, sosyal sorumluluk çalışmaları vb. iş ve işlemleri	<ul style="list-style-type: none">T.C. Anayasası1739 Sayılı Millî Eğitim Temel Kanunu652 Sayılı MEB Teşkilat ve Görevleri Hakkındaki Kanun Hükmünde Kararname222 Sayılı Millî Eğitim Temel Kanunu (Kabul No: 5.1.1961, RG: 12.01.1961 / 10705-Son Ek ve Değişiklikler: Kanun No: 12.11.2003/ 5002, RG: 21.11.2003657 Sayılı Devlet Memurları Kanunu5442 Sayılı İl İdaresi Kanunu3308 Sayılı Mesleki Eğitim Kanunu439 Sayılı Ek Ders Kanunu4306 Sayılı Zorunlu İlköğretim ve Eğitim Kanunu5018 sayılı Kamu Mali Yönetimi ve Kontrol KanunuMEB Personel Mevzuat BülteniTaşıma Yoluyla Eğitime Erişim YönetmeliğiMEB Millî Eğitim Müdürlükleri Yönetmeliği (22175 Sayılı RG Yayınlanan)Millî Eğitim Bakanlığı Rehberlik ve Psikolojik Danışma Hizmetleri Yönetmeliği04.12.2012/202358 Sayı İl İlçe MEM’nün Teşkilatlanması 43	<ul style="list-style-type: none">Müdürlüğümüzün hizmetlerini mevzuattaki hükümlere uygun olarak yürütmektedir.Diğer kurumlarla işbirliği gerektiren çalışmalarda, gerek tabi olduğumuz mevzuat gerekse diğer kurumların mevzuatları arasında uyumsuzluk ortaya çıkabilmektedir.Tabi olduğumuz mevzuatın kapsamı, Müdürlüğümüzün yetkilerini çeşitlendirmekle birlikte sınırlamaktadır.Kurumsal kültürümüz, mevzuatta sık yaşanan değişikliklere hazırlıklı olmasına rağmen öğrenci ve velilerimizden oluşan paydaşlarımız, yeni ve farklı çalışmalara uyuma direnç göstermektedir.Mevzuat itibariyle öğrenci velilerinin eğitim faaliyetlerine müdahale alanını sınırlandıran	<ul style="list-style-type: none">Diğer kurumlarla işbirliğinde, yetki alanının genişletilmesiMevzuat itibariyle Okul Müdürlerinin yetkilerinin artırılmasıEğitim uygulamaları konusunda ulusal düzeyde tanıtım çalışmaları yaparak öğrenci ve velilerinin bilgilendirilmesiMevzuatta ihtiyaç duyulan değişikliklerde “yenileme” çalışmaları yerine “güncelleme” çalışmalarına yer verilmesiÖğrenci velilerinin eğitim faaliyetlerine müdahale alanlarının sınırlandırılması için yasal tedbirlerin alınmasıMevzuatın, çalışanların kendilerini güvende hissedebileceği

	<p>Nolu Genelge</p> <ul style="list-style-type: none">• 26 Şubat 2018 tarihinde yayımlanan Kamu İdarelerinde Stratejik Planlamaya İlişkin Usul ve Esaslar Hakkındaki Yönetmelik• Okul Öncesi Eğitim ve İlköğretim Kurumları Yönetmeliği• Sosyal Etkinlikler Yönetmeliği• MEB Eğitim Kurulları ve Zümreleri Yönergesi	<p>herhangi bir mekanizma bulunmamaktadır.</p>	<p>şekilde yeniden düzenlenmesi</p>
--	---	--	-------------------------------------

2.4. Üst Politika Belgeleri Analizi

Üst politika belgeleri;

- 12. Kalkınma Planı
- Cumhurbaşkanlığı Programı,
- Orta Vadeli Program,
- Cumhurbaşkanlığı Yıllık Programı,
- Millî Eğitim Bakanlığı Stratejik Planı,
- İl Millî Eğitim Müdürlüğü Stratejik Planı,
- İlçe Millî Eğitim Müdürlüğü Stratejik Planı ile
- Okul/kurumu ilgilendiren ulusal, bölgesel ve sektörel strateji eylem planlarını ifade eder.

Kurumun faaliyet alanları ile Kalkınma Planı, diğer plan ve programlarda yer alan amaç, ilke ve politikalar arasındaki uyuma bakılır.

Tablo 2. Üst Politika Belgeleri Analizi Tablosu

Üst Politika Belgesi	İlgili Bölüm/Referans	Verilen Görevler/İhtiyaçlar
5018 sayılı Kamu Mali Yönetimi ve Kontrol Kanunu	<ul style="list-style-type: none">• 9. Madde,• 41. Madde	Kurum Faaliyetlerinde bütçenin etkin ve verimli kullanımı Stratejik Plan Hazırlama İzleme ve Değerlendirme Çalışmaları
30344 sayılı Kamu İdarelerinde Stratejik Plan Hazırlamaya İlişkin Usul ve Esaslar Hakkında Yönetmelik (26 Şubat 2018)	Tümü	5 yıllık hedefleri içeren Stratejik Plan hazırlanması
Cumhurbaşkanlığı Yıllık Programı	Tümü	2024-2028 Stratejik Planının Hazırlanması
2021-2023 Orta Vadeli Program	Tümü	Bütçe çalışmaları
MEB 12. Kalkınma Planı Politika Önerileri	Önerilen politikalar	Hedef ve stratejilerin belirlenmesi
MEB Kalite Çerçevesi	Tümü	Hedef ve stratejilerin belirlenmesi
MEB 2022 Bütçe Yılı Sunuşu	Tümü	Bütçe çalışmaları
2017-2023 Öğretmen Strateji Belgesi	Tümü	Hedef ve stratejilerin belirlenmesi
OECD 2022 Raporu	Türkiye verileri	Stratejilerin belirlenmesi
2022-2023 MEB İstatistikleri	Örgün Eğitim İstatistikleri	Hedef ve göstergelerin belirlenmesi
Kamu İdareleri İçin Stratejik Plan	Tümü	5 yıllık hedefleri içeren Stratejik Plan hazırlanması

Hazırlama Kılavuzu (26 Şubat 2018)		
2022/21 sayılı Genelge, 2024-2028 Stratejik Plan Hazırlık Çalışmaları (06 Ekim 2022)	Tümü	2024-2028 Stratejik Planının Hazırlanması
MEB 2024-2028 Stratejik Plan Hazırlık Programı (06 Ekim 2022)	Tümü	2024-2028 Stratejik Planı Hazırlama Takvimi
MEB 2024-2028 Stratejik Planı	Tümü	MEB Politikaları Konusunda Taşra Teşkilatına Rehberlik
Kamu İdarelerince Hazırlanacak Performans Programları Hakkında Yönetmelik	Tümü	5 yıllık kurumsal hedeflerin her bir mali yıl için ifade edilmesi
Kamu İdarelerince Hazırlanacak Faaliyet Raporu Hakkında Yönetmelik	Tümü	Her bir mali yıl için belirlenen hedeflerin gerçekleşme durumlarının tespiti, raporlanması
Ağrı İl Milli Eğitim Müdürlüğü 2024-2028 Stratejik Planı	Tümü	Amaç, hedef, gösterge ve stratejilerin belirlenmesi
İlçe Milli Eğitim Müdürlüğü 2024-2028 Stratejik Planı	Tümü	Amaç, hedef, gösterge ve stratejilerin belirlenmesi

2.5. Faaliyet Alanları ile Ürün/Hizmetlerin Belirlenmesi

Mevzuat analizi çıktıları dolayısıyla görev ve sorumluluklar dikkate alınarak okul/kurumun sunduğu temel ürün ve hizmetler belirlenir. Belirlenen ürün ve hizmetler Tablo 3'te belirtildiği gibi belirli faaliyet alanları altında toplulaştırılmıştır.

Tablo 3. Faaliyet Alanlar/Ürün ve Hizmetler Tablosu

Faaliyet Alanı	Ürün/Hizmetler
Öğretim-egitim faaliyetleri	Öğrenci İşleri Kayıt-nakil işleri Devam-devamsızlık Sınıf geçme Sınav hizmetleri Mesem Programı İşletmede becerieğitimi Meslek Lise Diploması Ustalık ,KalfalıkBelgesi Öğrenci başarısını artırmaya yönelik faaliyetlerin yürütülmesi Öğrencilerin eğitim ve öğretim kurumlarına devamlarının ve eğitim ve öğretim kurumlarını tamamlamalarının sağlanması
Rehberlik faaliyetleri	Öğrencilere rehberlik yapmak Velilere rehberlik etmek
Sosyal faaliyetler	Geziler Okul ziyaretleri
Sportif faaliyetler	Voleybol, Basketbol Sportif yarışmalar
Kültürel ve sanatsal faaliyetler	Sergiler Satranç
İnsan kaynakları faaliyetleri (mesleki gelişim faaliyetleri, personel etkinlikleri...)	Hizmetiçi Eğitimler Personel gezileri
Okul aile birliği faaliyetleri	İftar Tanıtım ve Yardım faaliyetleri
Öğrencilere yönelik faaliyetler	Gezi Yarışmalar
Ölçme değerlendirme faaliyetleri	Sınavlar, performans ölçekleri
Öğrenme ortamlarına yönelik faaliyetler	Teknolojiden Yararlanma
Ders dışı faaliyetler	İl Mesleki eğitim sergileri

*Tabloda sıralanan faaliyet alanları örnek olarak sıralanmıştır. Okul/kurumlar tür ve yapılarına göre faaliyet alanlarını ve ürün /hizmetlerini belirleyeceklerdir.

EK-1 Paydaş Sınıflandırma Matrisi

T PAYDAŞLAR	İÇ PAYDAŞLAR	DIŞ PAYDAŞLAR	YARARLANICI		
	Çalışanlar, Birimler	Temel Ortak	Stratejik Ortak	Tedarikçi	Müşteri, Hedef Kitle
Millî Eğitim Bakanlığı		<input type="checkbox"/>			
Valilik		<input type="checkbox"/>			
Millî Eğitim Müdürlüğü Çalışanları		<input type="checkbox"/>			
İlçe Millî Eğitim Müdürlükleri		<input type="checkbox"/>			
Okullar ve Bağlı Kurumlar		<input type="checkbox"/>			
Öğretmenler ve Diğer Çalışanlar	<input type="checkbox"/>				
Öğrenciler ve Veliler	<input type="checkbox"/>				
Okul Aile Birliği	<input type="checkbox"/>				
Universite		<input type="checkbox"/>			
Ozel Idare		<input type="checkbox"/>			
Belediyeler		<input type="checkbox"/>			
Güvenlik Güçleri (Emniyet, Jandarma)		<input type="checkbox"/>			
Bayındırlık ve İskân Müdürlüğü		<input type="checkbox"/>			
Sosyal Hizmetler Müdürlüğü		<input type="checkbox"/>			
Gençlik ve Spor Müdürlüğü		<input type="checkbox"/>			
Muhtarlık		<input type="checkbox"/>			
İşveren kuruluşlar		<input type="checkbox"/>			
Sivil Toplum Kuruluşları		<input type="checkbox"/>			
Turizm Uygulama otelleri		<input type="checkbox"/>			

listesi okul/kurumun türüne ve yapısına göre değişkenlik gösterebilir.

√ : Tamamı O : Bir kısmı

EK -2 Paydaş Önceliklendirme Matrisi

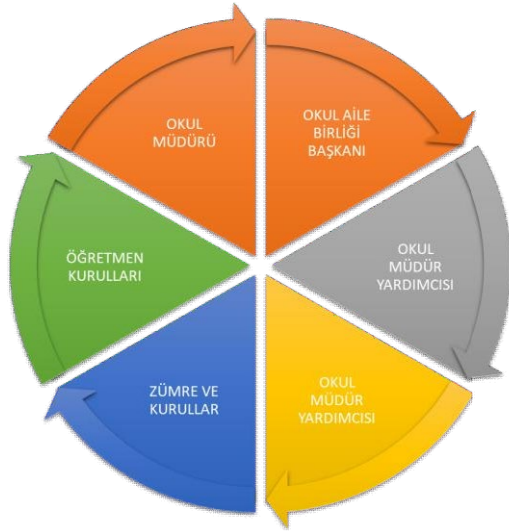
Paydaş	İç Paydaş	Dış Paydaş	Yararlanıcı (Müşteri)	Neden Paydaş?	Önceliği
MEB		<input type="checkbox"/>		Bağlı olduğumuz merkezi idare	1
Öğrenciler	<input type="checkbox"/>			Hizmetlerimizden yaralandıkları için	1
Özel İdare		<input type="checkbox"/>		Tedarikçi mahalli idare	2
STK		<input type="checkbox"/>		Amaç ve hedeflerimize ulaşmak iş birliği yapacağımız kurumlar	2

Ek-3 Yararlanıcı Ürün/Hizmet Matrisi

Ürün/Hizmet	Eğitim-Öğretim (Örgün-Yaygın)	Yatılılık-Bursluluk	Nitelikli İş Gücü	AR-GE, Projeler, Altyapı, Donatım Yatırım	Yayın	Rehberlik, Kurs, Sosyal etkinlikler	Mezunlar (Öğrenci)	Ölçme-Değerlendirme
Öğrenciler	<input type="checkbox"/>	o			<input type="checkbox"/>	<input type="checkbox"/>		
Veliler						<input type="checkbox"/>		
Üniversiteler			o	o			<input type="checkbox"/>	
Medya			o	o				
Uluslararası kuruluşlar				o	o			
Meslek Kuruluşları								
Sağlık kuruluşları			o					
Diğer Kurumlar								o
Özel sektör			<input type="checkbox"/>	o		o		

2.6. Paydaş Analizi

Kurumumuzun temel paydaşları öğrenci, veli ve öğretmen olmakla birlikte eğitimin dışsal etkisi nedeniyle okul çevresinde etkileşim içinde olunan geniş bir paydaş kitlesi bulunmaktadır. Paydaşlarımızın görüşleri anket, toplantı, dilek ve istek kutuları, elektronik ortamda iletilen önerilerde dâhil olmak üzere çeşitli yöntemlerle sürekli olarak alınmaktadır.

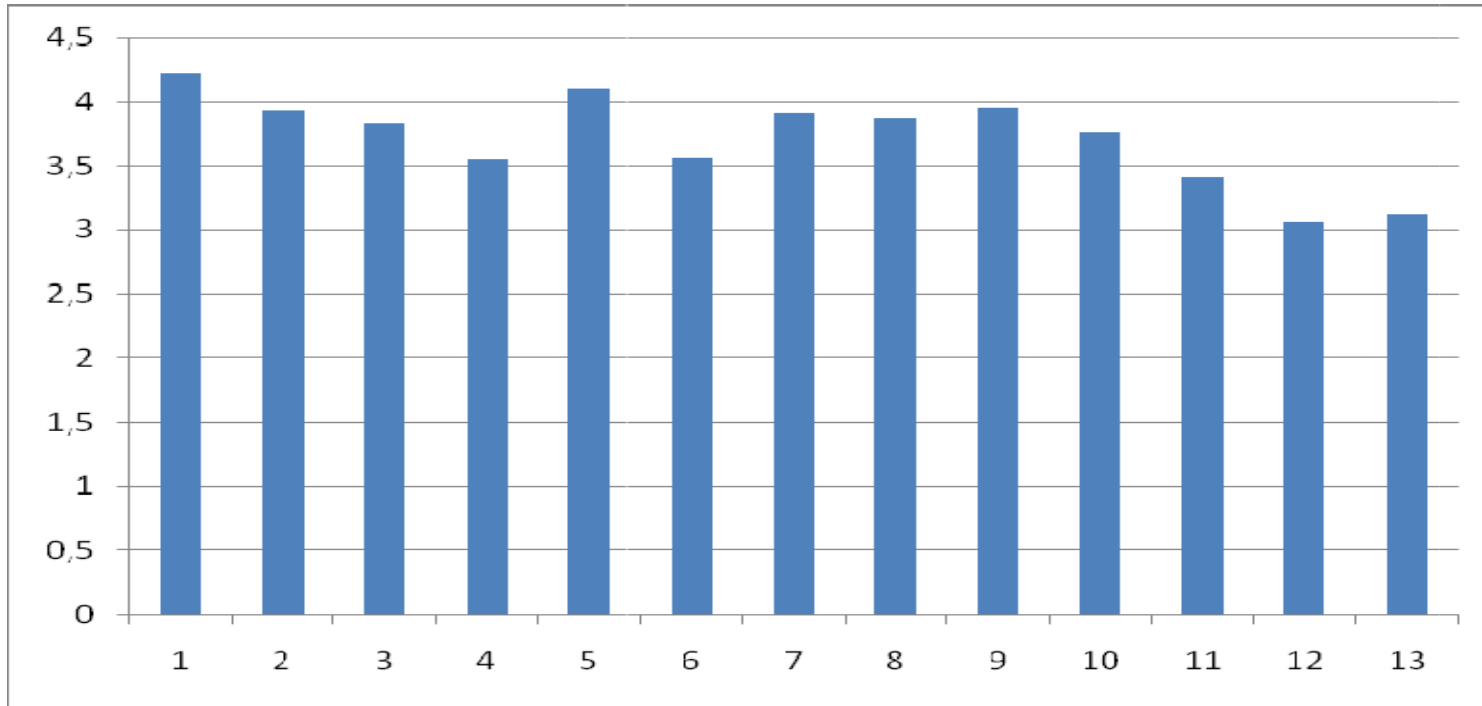


Ek-4 Paydaş Anketleri

Paydaş anketlerine ilişkin ortaya çıkan temel sonuçlara altta yer verilmiştir:

Paydaş anketlerine ilişkin ortaya çıkan temel sonuçlara altta yer verilmiştir:

Öğrenci Anketi Sonuçları:

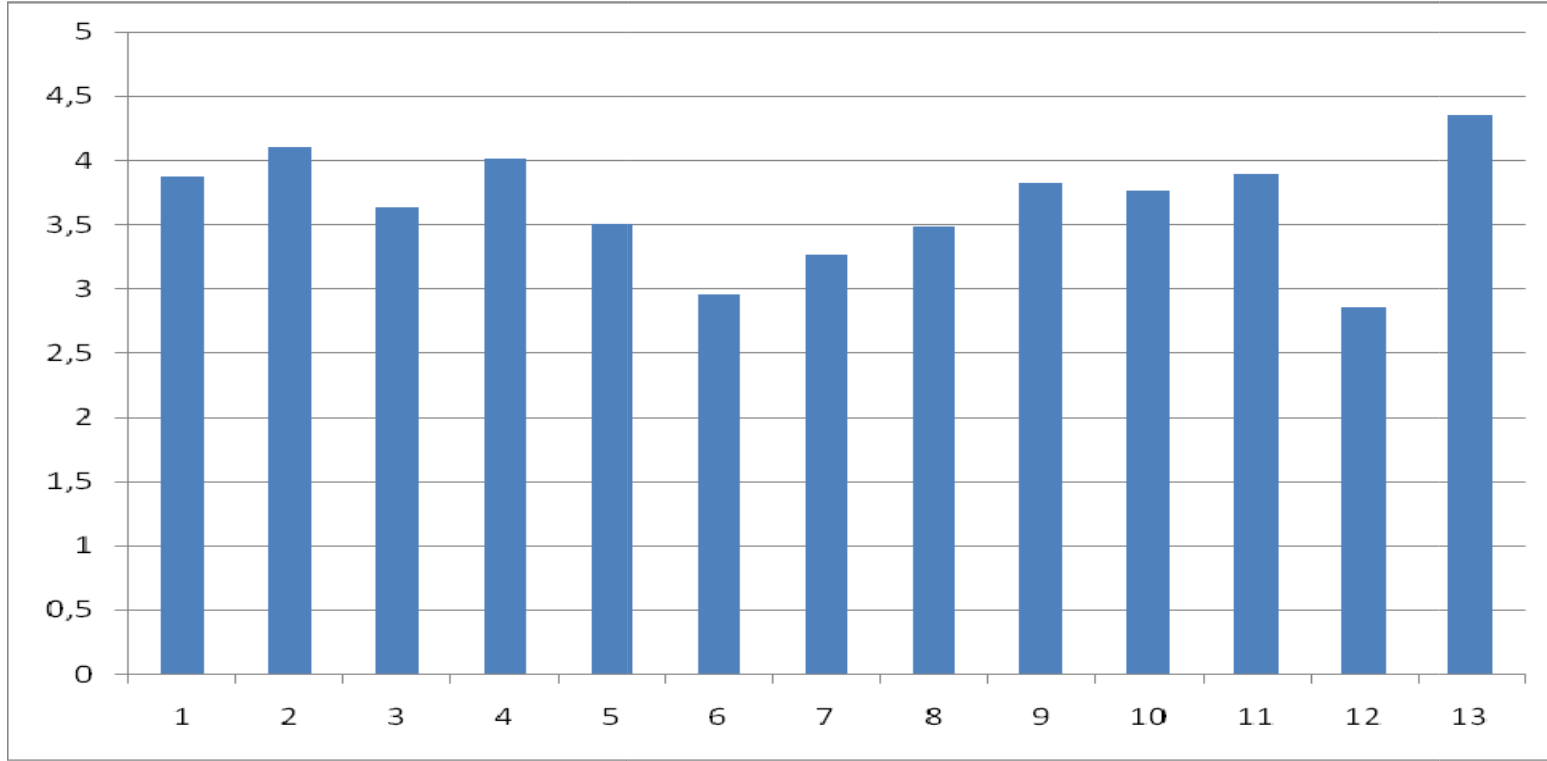


Olumlu (Başarılı) yönlerimiz: Okulda güvende hissedip okulu sevmektedirler. Öğretmenlerle iletişim kurup sorunları rahatlıkla dile

getirmektedirler. Okulumuz temiz olup, ders araç gereçleri ile işlenmeye çalışılmaktadır. Sınıflarımız kalabalık değildir,

Olumsuz (başarısız) yönlerimiz: Okulumuzda sosyal ve kültürel faaliyetlere daha fazla yer verilmesi gerekmektedir.

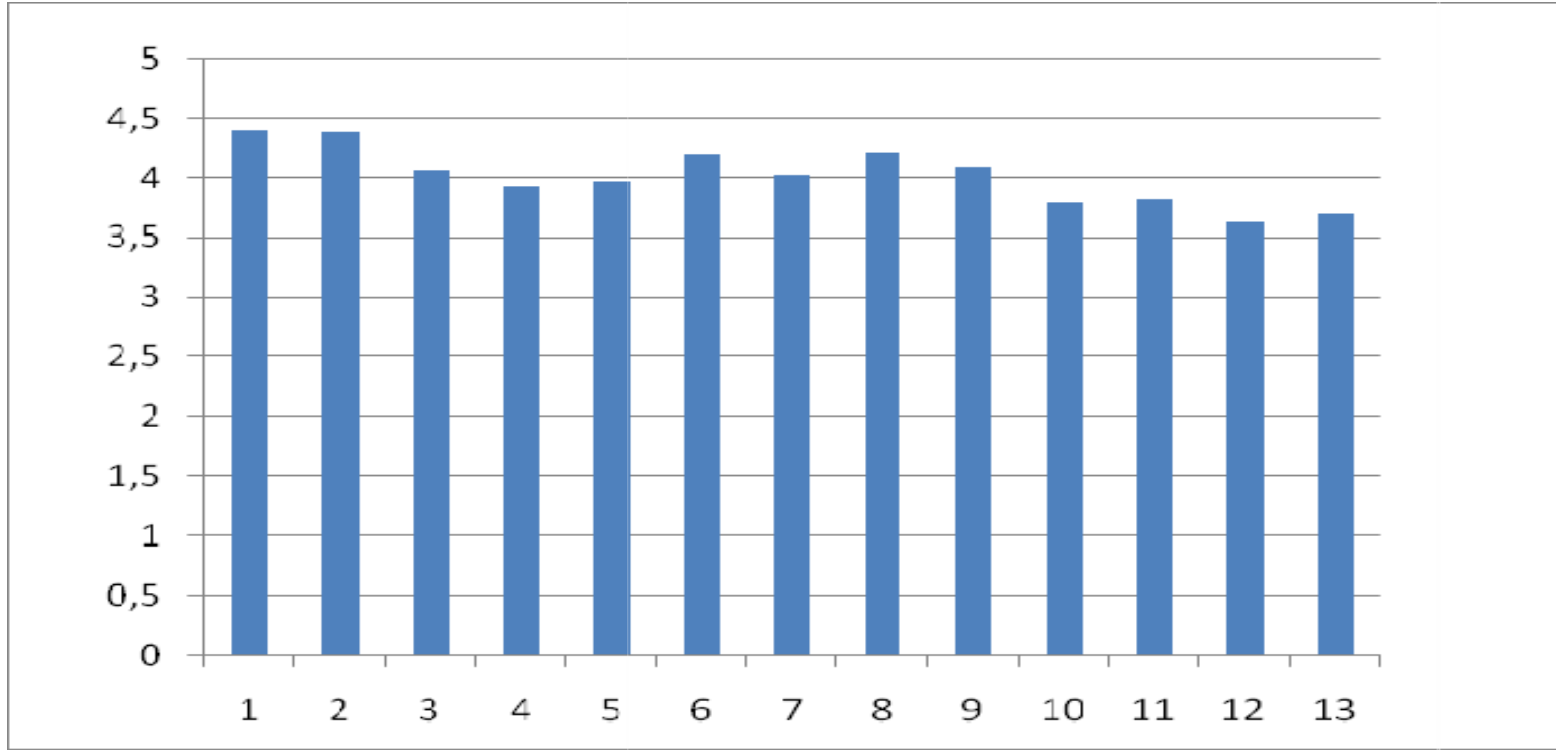
Öğretmen Anketi Sonuçları:



Olumlu (Başarılı) yönlerimiz: Aidiyet değeri yüksek, okulu benimseyen, eşit ve adil tavır gören. Öğretmen gelişimi için fırsatlar sunan, yenilik çalışmalarında destek olan. Öğretmenler arası işbirliğine önem veren. Yapılacak çalışmalarda öğretmenin fikri alın bir kurum.

Olumsuz (başarısız) yönlerimiz: Sosyal etkinlikler yeteri kadar yapılamamakta. Araç gereçler yönünden yenilikler yapılmalı.

Veli Anketi Sonuçları:



Olumlu (Başarılı) yönlerimiz: Öğretmenle ihtiyaç duyduğum her zaman görüşme imkânım var. Öğrencimle ilgili sorunlar olunca ilgilenip, devam etmediği zaman arayıp haber verilmektedir. Okul temiz ve bakımlı olup, öğrencim giriş ve çıkışlarda gerekli güvenlik tedbirleri alınmış olup, teneffüslerde kontrol edilmektedir. Dersler araç ve gereçlerle işlenip öğrencimle ilgilenilmektedir. Okul sitesi güncel olup, e-okuldan gerekli bilgileri ulaşmaktayım.

Olumsuz (başarısız) yönlerimiz: Okul fiziki yetersizlikler. Sanatsal ve sosyal etkinliklere daha fazla yer verilmemesi. Veliyle daha fazla işbirliğinin olmaması

GZFT (Güçlü, Zayıf, Fırsat, Tehdit) Analizi

Okulumuzun temel istatistiklerinde verilen okul künyesi, çalışan bilgileri, bina bilgileri, teknolojik kaynak bilgileri ve gelir gider bilgileri ile paydaş anketleri sonucunda ortaya çıkan sorun ve gelişime açık alanlar iç ve dış faktör olarak değerlendirilerek GZFT tablosunda belirtilmiştir. Dolayısıyla olguyu belirten istatistikler ile algıyı ölçen anketlerden çıkan sonuçlar tek bir analizde birleştirilmiştir.

Kurumun güçlü ve zayıf yönleri donanım, malzeme, çalışan, iş yapma becerisi, kurumsal iletişim gibi çok çeşitli alanlarda kendisinden kaynaklı olan güçlülükleri ve zayıflıkları ifade etmektedir ve ayrımda temel olarak okul müdürü/müdürlüğü kapsamında bakılarak iç faktör ve dış faktör ayrımı yapılmalıdır.

2.7. Okul/Kurum İçi Analiz

Okulumuzun kurum içi analiz sürecinde kullanabilecekleri araçlar, içerikleri ve nasıl erişim sağlayabileceklerine dair bilgiler Tablo 4’te verilmiştir

Tablo 4.Okul/Kurum İçi Analiz İçerik Tablosu

Okul/Kurum İçi	Analiz İçerik Tablosu																				
Öğrenci sayıları	<table><thead><tr><th>SINIFI</th><th>Kız</th><th>Erkek</th><th>Toplam</th></tr></thead><tbody><tr><td>9</td><td>3</td><td>14</td><td>17</td></tr><tr><td>10</td><td>8</td><td>30</td><td>38</td></tr><tr><td>11</td><td>9</td><td>20</td><td>29</td></tr><tr><td>12</td><td>4</td><td>15</td><td>19</td></tr></tbody></table> <p>TOPLAM KIZ ÖĞRENCİ SAYISI: 24 TOPLAM ERKEK ÖĞRENCİ SAYISI:79 TOPLAM ÖĞRENCİSAYISI:103 mevcuttur.</p>	SINIFI	Kız	Erkek	Toplam	9	3	14	17	10	8	30	38	11	9	20	29	12	4	15	19
SINIFI	Kız	Erkek	Toplam																		
9	3	14	17																		
10	8	30	38																		
11	9	20	29																		
12	4	15	19																		
Akademik başarı verileri	Yok																				
Sosyal-kültürel-bilimsel ve sportif başarı verileri	Yok																				
Öğrenme stilleri envanteri	Okulumuzda 103 öğrenciye anket uygulanmıştır. Görsel öğrenme oranı %60,8, İşitsel öğrenme oranı %50,6, dokunsal öğrenme oranı %53 olarak tespit edilmiştir.																				
Devam-devamsızlık verileri	e-mesem kayıtları kullanılarak erişim sağlanabilir. Aynı zamanda okul Müd yrd tarafından devamsızlık nedenleri anketi uygulanarak detaylı bir analiz gerçekleştirilmektedir																				
Okul disiplinini etkileyen faktörler anketi	Müd yrd tarafından uygulanmaktadır.																				
İnsan kaynakları verileri	Okulumuzda 1 müdür, 3 müdür yardımcısı, , 1 genel bilgi ve 1 meslek Öğretmeni 1 yardımcı personel bulunmaktadır. 1 personelimiz yüksek lisansını tamamlamıştır																				

Öğretmenlerin hizmet içi eğitime katılma oranları	Öğretmenlerimiz gerek kendi alanlarında gerek ise pedagojik formasyon konularında genel bilgi ve kültür alanlarında çeşitli hizmet içi eğitimler almıştır. Kurumumuzda bütün öğretmenler hizmet içi eğitimlere katılmıştır.
Öğrenme ortamı verileri	Okulumuz bir ana binadan oluşmaktadır. 2 atölye 3 adet sınıf, konferans salonu,4 adet, idareci odası,1 adet Öğretmenler odası,1,Arşiv bulunmaktadır.
Okul/kurum ortamını değerlendirme anketi	Okul kurum ortamını etkileyen ankete bakıldığında öğrencilerin kurum misyon ve vizyonuna uygun olarak davranış eğilimi göstermektedir.

*Tabloda sıralanan bilgiler, örnek olarak sıralanmıştır.

2.7.2. İnsan Kaynakları

Okulumuzun insan kaynakları ynetime iliřkin temel politika ve stratejileri Milli Eđitim Bakanlıđının politika ve stratejisine uyumlu olarak “alıřanların ynetimi sreci” kapsamında yrtlmektedir. İnsan kaynaklarına iliřkin politika ve stratejiler okulumuzun kilit sreleri ile uyum ierisinde dir.

Okulumuzun kilit sreleri Okul Geliřim Ynetim Ekibinde “eđitim-đretim sreci”, ”okul-veli - đrenci ve iřletme iřbirliđi sreci” olarak belirlenmiřtir.

Okulumuzda iře alma, iřten ıkarma ve cretlendirme ile ilgili konular Milli Eđitim Bakanlıđı 3038 Sayılı Mesleki Eđitim kanun ve Orta Kurumlar ynetmeliklerine uygun olarak yapılmaktadır.

Kanun ve ynetmeliklerde belirtilen ders saati sayısına ve norm kadro esasına gre insan kaynakları planlaması yapılmaktadır.

alıřanın iřten ayrılması (emekli olma, yer deđiřtirme) durumunda, yerine atama Milli Eđitim Bakanlıđı prosedrleri dođrultusunda yapılmaktadır. alıřanların kısa sreli (rapor, izin vb.) ayrılmaları durumunda ise dersin boř gememesi iin gerekli planlama yapılmaktadır. Ynetici veya dersi boř olan đretmenler derslere girmektedir.

İnsan kaynaklarına iliřkin politika ve stratejiler belirlenirken alıřanlar bu srece dâhil edilmektedir.

Kaliteli ve ađdař eđitim politikamızın amacı evrensel dřncelere sahip, yaratıcı, demokratik, insan haklarına saygılı, yeniliklere aık, katılımcı ve ađdař bireyler yetiřtirmektir. Okul yneticilerimiz, alıřanların ekip halinde alıřmalarının etkili halde geerleřmesini, zverili, uyumlu ekipler oluřturarak, onlara her konuda yardımcı ve nder olarak, okulun imkânlarını sunarak, alıřanları yreklendirip zamanında dllendirerek sađlamaktadırlar.

Okulumuzda eđitim-đretim kalitesi yksek, kendi alanlarında yetkin đretmen kadrosu bulunmaktadır. alıřanlar Milli Eđitim Bakanlıđı mevzuatındaki deđiřikliklere gre bilgilendirilmekte, đretmenlere yapılan anketlerde ihtiya duyulan konularla ilgili programlar Milli Eđitim Mdrlđ ile iřbirliđine gidilip hizmet ii eđitim planları yapılmaktadır. Misyon ve vizyonumuzdaki deđerlere ulařmak iin ađdař eđitim anlayıřı ve ađdař eđitim kalitesinde eđitim yapabilmek amacıyla alıřanlara kurumumuz rgt kltrne uygun, hizmet ii eđitimleri verilmektedir. đretmenlerimizin bireysel dzeyde ilgi ve yetenekleri dođrultusunda ders dıřı etkinlikler, sosyal kulpler, ders dađıtım izelgeleri planlanmaktadır. Ekip dzeyinde ise rgt kltrn yansıtma, bireysel farklılıklara nem vermek ve takım ruhuna sahip olmak ilkelerimizle hareket eden, birbirleri ile iřbirliđine aık đretmenlerimiz tarafından đrenme olanakları oluřturulmakta ve katılıma zendirilmektedir. đrenme faaliyetlerine iliřkin bilgiler eřitli ortamlardan elde edilmektedir. alıřanların kendilerini geliřtirmeleri amacıyla đrenme faaliyetleri desteklenmekte ve seminer, toplantı, eđitim vb. katılmaları sađlanmaktadır.

(Bu Bölümde verilen tablolar örneklendirmek amacıyla verilmiştir. Okul/kurum tablo çeşitliğini sağlayabilir.)

Tablo 5. Çalışanların Görev Dağılımı

Çalışanın Ünvanı	Görevleri
Okul /Kurum Müdürü	<ul style="list-style-type: none">- İlgili mevzuat hükümleri doğrultusunda diğer çalışanlarla birlikte müdür tarafından yönetilir. Müdür; okulun öğrenci, her türlü eğitim ve öğretim, yönetim, personel, tahakkuk, taşınır mal, yazışma, eğitici ve sosyal etkinlikler, yatılılık, bursluluk, taşınmalı eğitim, güvenlik, beslenme, bakım, koruma, temizlik, düzen, nöbet, halkla ilişkiler ve benzeri görevler ile Bakanlık ve il/ilçe milli eğitim müdürlüklerince verilen görevler ile görev tanımında belirtilen diğer görevlerin yerine getirilmesini sağlar.
Müdür Baş Yardımcısı	Yok
Müdür Yardımcısı	<ul style="list-style-type: none">- Müdürün ve müdür başyardımcısının olmadığı zamanlarda müdüre vekâlet eder.- Müdür yardımcısı, görev tanımında belirtilen görevler ile müdür tarafından verilen görevleri yerine getirir.- Okulun her türlü yazışma, yönetim, güvenlik, bakım, beslenme ve etkinlik gibi işleri ile ilgilenir.
Atölye ve Bölüm Şefleri	Yok
Öğretmenler	<ul style="list-style-type: none">- Öğretmenleri, kendilerine verilen grup/sınıf/şubede eğitim ve öğretim faaliyetlerini, eğitim ve öğretim programında belirtilen esaslara göre planlamak ve uygulamak, ders dışında okuldaki eğitim ve öğretim işlerine etkin bir biçimde katılmak ve bu konularda mevzuatta belirtilen görevleri yerine getirmekle yükümlüdür.- Bireyleri geleceğe ve çağın gereklerine uygun olarak eğitim öğretim yapmak.
Yönetim İşleri ve Büro Memuru	Yok
Yardımcı Hizmetler Personeli	<ul style="list-style-type: none">- Sorumluluğunda olan iç ve dış alanların düzenli, temiz ve hijyenik olmasını; birimlerin bina, eklenti ve katlarında düzeninin devamını sağlar.- Sınıf, laboratuvar, koridor gibi alanları temizler ve havalandırır. Fotokopi, teksir gibi işlere yardımcı olur, evrak dağıtımını gerçekleştirir.

Tablo 6. İdari Personelin Hizmet Süresine İlişkin Bilgiler

Hizmet Süreleri	2024 Yıl İtibarıyla	
	Kişi Sayısı	%
1-4 Yıl	2	%50
5-6 Yıl	0	0
7-10 Yıl	0	0
10.....Üzeri	2	%50

Tablo 7. Okul/Kurumda Oluşan Yönetici Sirkülasyonu Oranı

	Yıl İçerisinde Okul/Kurumdan Ayrılan Yönetici Sayısı			Yıl İçerisinde Okul/Kurumda Göreve Başlayan Yönetici Sayısı		
	2021	2022	2023	2021	2022	2023
TOPLAM	2	2	3	2	2	4

Tablo 8. İdari Personelin Katıldığı Hizmet İçi Programları

Adı ve Soyadı	Görevi	Katıldığı Seminer Sayısı	Katıldığı Kurs Sayısı	Katıldığı Toplam Çalışma Sayısı
Erol ALP	Müdür	23	4	27
Filiz ALP	Müdür Yardımcısı	14	4	18
Ferhat SALMAN	Müdür Yardımcısı	30	7	37

Tablo 9. Öğretmenlerin Hizmet Süreleri (Yıl İtibarıyla)

Hizmet Süreleri	Branşı	Kadın	Erkek	Hizmet Yılı	Toplam
1-3 Yıl	MATEMATİK	1		1	1
1-3 Yıl					
4-6 Yıl					
7-10 Yıl					
11-15 Yıl	MESLEK DERSİ ÖĞRETMENİ	1		12	1
16-20					
20 ve üzeri					

Tablo 10. Kurumda Gerçekleşen Öğretmen Sirkülasyonunun Oranı

	Yıl İçerisinde Kurumdan Ayrılan Öğretmen Sayısı			Yıl İçerisinde Kurumda Göreve Başlayan Öğretmen Sayısı		
	2021	2022	2023	2021	2022	2023
TOPLAM	1		1	1		2

Tablo 11. Öğretmenlerin Katıldığı Hizmet İçi Eğitim Programları

Adı ve Soyadı	Görevi	Katıldığı Seminer Sayısı	Katıldığı Kurs Sayısı	Katıldığı Toplam Çalışma Sayısı
Akile GÜNDÜZ	Öğretmen	9	5	14
Hilal ÇEVİK	Öğretmen	5	0	5

Tablo 12. Kurumdaki Mevcut Hizmetli/ Memur Sayısı

	Görevi	Erkek	Kadın	Eğitim Durumu	Hizmet Yılı	Toplam
1	Memur	0	0			0
2	Hizmetli	1		Lise	1	1
3						

Tablo 13. Çalışanların Görev Dağılımı

Çalışanın Unvanı	Görevleri
Okul /Kurum Müdürü	<ul style="list-style-type: none">- 1 İlgili mevzuat hükümleri doğrultusunda diğer çalışanlarla birlikte müdür tarafından yönetilir. <p>Müdür; okulun öğrenci, her türlü eğitim ve öğretim, yönetim, personel, tahakkuk, taşınır mal, yazışma, eğitici ve sosyal etkinlikler, yatılılık, bursluluk, taşınmalı eğitim, güvenlik, beslenme, bakım, koruma, temizlik, düzen, nöbet, halkla ilişkiler ve benzeri görevler ile Bakanlık ve il/ilçe milli eğitim müdürlüklerince verilen görevler ile görev tanımında belirtilen diğer görevlerin yerine getirilmesini sağlar.Okul müdürü, görev tanımında belirtilen diğer görevleri de yapar.</p>
Müdür Baş Yardımcısı	Yok
Müdür Yardımcısı	<ul style="list-style-type: none">- Müdürün ve müdür başyardımcısının olmadığı zamanlarda müdüre vekâlet eder.- Müdür yardımcısı, görev tanımında belirtilen görevler ile müdür tarafından verilen görevleri yerine getirir.- Okulun her türlü yazışma, yönetim, güvenlik, bakım, beslenme ve etkinlik gibi işleri ile ilgilenir.
Atölye ve Bölüm Şefleri	Yok
Öğretmenler	<p>1 Öğretmenleri, kendilerine verilen grup/sınıf/şubede eğitim ve öğretim faaliyetlerini, eğitim ve öğretim programında belirtilen esaslara göre planlamak ve uygulamak, ders dışında okuldaki eğitim ve öğretim işlerine etkin bir biçimde katılmak ve bu konularda mevzuatta belirtilen görevleri yerine getirmekle yükümlüdür.</p> <ul style="list-style-type: none">- Bireyleri geleceğe ve çağın gereklerine uygun olarak eğitim öğretim yapmak.
Yönetim İşleri ve Büro Memuru	Yok
Yardımcı Hizmetler Personeli	<ul style="list-style-type: none">- Sorumluluğunda olan iç ve dış alanların düzenli, temiz ve hijyenik olmasını; birimlerin bina, eklenti ve katlarında düzeninin devamını sağlar.- Sınıf, laboratuvar, koridor gibi alanları temizler ve havalandırır. <p>Fotokopi, teksir gibi işlere yardımcı olur, evrak dağıtımını gerçekleştirir.</p>

Tablo 14. Okul/kurum Rehberlik Hizmetleri

Mevcut Kapasite				Mevcut Kapasite Kullanımı ve Performans					
Psikolojik Danışman Norm Sayısı	Görev Yapan Psikolojik Danışman Sayısı	İhtiyaç Duyulan Psikolojik Danışman Sayısı	Görüşme Odası Sayısı	Danışmanlık Hizmeti Alan			Rehberlik Hizmetleri İle İlgili Düzenlenen Eğitim/Paylaşım Toplantısı vb. Faaliyet Sayısı		
				Öğrenci Sayısı	Öğretmen Sayısı	Veli Sayısı	Öğretmenlere Yönelik	Öğrencilere Yönelik	Velilere Yönelik
0	0	1	0	0	0		0	0	0

2.7.3. Teknolojik Düzey

Okulumuzda bilgiyi üretmek için eğitim teknolojilerinden yoğun olarak yararlanılmaktadır. Okulumuz eğitimde kalıcı öğrenmenin amacı ile “Bilimin ışığında, değişmeye ve gelişmeye açık olmak” ilkesinden, “Eğitim-öğretimde teknolojik alt yapının iyileştirilmesi ve yaygınlaştırılması” stratejisinden hareketle, teknolojiyi en üst düzeyde kullanmaktadır. Bu amaçla gerekli bütçe oluşturulmaktadır.

Teknolojinin önemi ve çağdaş eğitim anlayışımızdan hareketle öğretmenlerimiz, ders ortamında bilgisayar, projeksiyon makinesi, mikroskop, fotokopi makinesi, internet ve vb. araç-gereçleri ihtiyaç duyduklarında kullanılmaktadır. Okulumuz TNet internet ile internete bağlanmaktadır. İnternet okulumuzdaki tüm bilgisayarlara ulaşmaktadır. İdarecilerimizin odalarında, Öğretmenler ve Memur odasında, Rehber Öğretmen odasında, Yeni bina da bulunan tüm sınıflarımızda akıllı tahta, eski binada bulunan sınıflarımız da ise projeksiyon cihazı mevcuttur. Ayrıca okulumuzun internet sitesi bulunmaktadır. Okulumuzda günün şartlarına ve ekonomik koşullarına uygun olmayan araç-gereçler yenileri ile değiştirilmektedir.. Okulumuz bilgi ve bilgi birikimi kavramlarını önemseyerek öğrenci ve çalışanlarla ilgili gerekli bilgileri düzenli ve sistemli bir biçimde dosyalamaktadır.

Üst yönetimden gelen ve okul içerisinde gerekli olan bilgiler paydaşlara yazılı imza sirküleriyle, DYS üzerinden(Doküman Yönetim Sistemi) ve sözlü olarak duyurulmaktadır. bilgilerin kaybolmaması için arşivlenmesi yapılmaktadır.

. Bina ve dersliklerde bulunan araçların,elektronik cihazların (tv, vcd, faks, bilgisayar, projeksiyon makinesi, fotokopi, baskı vb.) bakım onarımları periyodik olarak yapılmaktadır. Ayrıca bina ve donanımların yangın, doğal afet, sabotaj ve teröre karşı sigortası yapılmaktadır. Binaların elektrik sistemi, kalorifer kazanı, baca ve çatıların bakımı periyodik olarak yapılmaktadır.

Tablo 15. Teknolojik Araç-Gereç Durumu

Araç-Gereçler	2021	2022	2023	İhtiyaç
Akıllı Tahta Sayısı	4	4	4	0
Masaüstü Bilgisayar Sayısı	6	6	6	2
Taşınabilir Bilgisayar Sayısı	2	2	2	1
Projeksiyon Sayısı	3	3	3	0
TV Sayısı	1	1	1	0
Yazıcı Sayısı	4	4	4	2
Fotokopi Makinası Sayısı	2	2	2	0

Tablo 16. Fiziki Mekân Durumu

Fiziki Mekân	Var	Yok	Adedi	İhtiyaç	Açıklama
Öğretmen Çalışma Odası	x		1	1	Fiziki yapı yetersiz
Ekipman Odası		x		1	Fiziki yapı yetersiz
Kütüphane		x		1	Fiziki yapı yetersiz
Rehberlik Servisi					Fiziki yapı yetersiz
Resim Odası		x		1	Fiziki yapı yetersiz
Müzik Odası		x		1	Fiziki yapı yetersiz
Çok Amaçlı Salon		x		1	Fiziki yapı yetersiz
.		x		1	Fiziki yapı yetersiz

2.7.4. Mali Kaynaklar

Tablo 17. Kaynak Tablosu

Kaynaklar	2024	2025	2026	2027	2028
Genel Bütçe	800.000	1.200.000	1.300.000	1.500.000	1.700.000
Okul Aile Birliđi	5.000	6.000	10.000	12.000	18.000
Özel İdare	0	0	0	0	0
Kira Gelirleri	0	0	0	0	0
Döner Sermaye	0	0	0	0	0
Dış Kaynak/Projeler	0	0	0	0	0
Diđer	0	0	0	0	0
TOPLAM	805.000	1.206.000	1.310.000	1.512.000	1.718.000

Tablo 18. Harcama Kalemler

Harcama Kalemi	Çeşitleri
Personel	Sözleşmeli olarak çalışan personelin (sekreter temizlik, güvenlik) ücret, vergi, sigorta vb. giderleri
Onarım	Okul/kurum binası ve tesisatlarıyla ilgili her türlü küçük onarım; makine, bilgisayar, yazıcı vb. bakım giderleri
Sosyal-sportif faaliyetler	Etkinlikler ile ilgili giderler
Temizlik	Temizlik malzemeleri alımı
İletişim	Telefon, faks, internet, posta, mesaj giderleri
Kırtasiye	Her türlü kırtasiye ve sarf malzemesi giderleri

Tablo 19. Gelir-Gider Tablosu

YILLAR	2021		2022		2023	
	GELİR	GİDER	GELİR	GİDER	GELİR	GİDER
Temizlik		7300		8840		9660
Küçük Onarım		0		0		70000
Bilgisayar Harcamaları		0		0		34500
Büro Makinaları Harcamaları		0		0		0
Telefon		0		0		0
Sosyal Faaliyetler		0		0		0
Kırtasiye		3500		4260		7070
GENEL	10.800	10.800	13.140	13.100	120.340	120.230

2.7.5. İstatistik Veriler

VERİLER / YILLAR	2021	2022	2023
Genel Öğrenci Mevcudu	138	165	103
Okulda Açılan Kursların Sayısı	1	2	3
Kurslara Katılan Öğrenci Sayısı	50	55	60
Okulun Genel Başarı Oranı %	80	85	77
Okulda Sosyal Faaliyetlere Katılım Oranı%	20	30	40
Okulda Yapılan Kültürel Faaliyetlerin Oranı%	0	0	0
Okulda Yapılan Bilimsel Çalışmaların Oranı%	0	0	0
Spor Kulübünün Faaliyetleri Sonucunda Başarı Oranı%	0	0	0
Öğrenci Özürsüz Devamsızlık Durumu%	10	9	8
Sosyal Kulüp Çalışmalarında Başarı oranı%	0	0	100
Personel Devam Durumu Oranı%	100	100	100
Engelli Öğrenciler İçin Yapılan Çalışmaların Oranı%	0	0	0
Okul Dışı Çevreden Yararlanma Oranı%	80	85	90
Rehberlik Hizmetlerinden Yararlanan Öğrenci Oranı%	0	0	0
Okulun Ulaşım Durumu Oranı%	100	100	100
Kantin, Yemekhane vs. İhtiyaçları Karşılama Oranı%	0	0	0
Isınma Durumu Tam Isınıp Isınmadığına dair Oran%	100	100	100
Sivil Savunma Çalışmalarının uygulanma Oranı%	90	90	90

2.8. Çevre Analizi (PESTLE)

Çevre analiziyle okul/kurum üzerinde etkili olan veya olabilecek politik, ekonomik, sosyo-kültürel, teknolojik, yasal çevresel dış etkenlerin tespit edilmesi amaçlanır. Dış çevreyi oluşturan unsurlar(nüfus, demografik yapı, coğrafi alan, kentsel gelişme, sosyokültürel hayat, ekonomik, sosyal, politik, kültürel durum, çevresel, teknolojik ve rekabete yönelik etkenler vb.) okul ve kurumun kontrolü dışındaki koşullara bağlı ve farklı eğilimlere sahiptir. Bu unsurlar doğrudan veya dolaylı olarak okul/kurumun faaliyet alanlarını etkilemektedir.

Bu bölümde, okul/kurumu etkileyen yada etkileyebilecek dış çevre eğilimleri ve koşulları değerlendirilir.

Bu analiz ile elde edilen veriler, GZFT analizinin “fırsatlar” ve“ tehditler” bölümlerinin oluşturulmasında zemin oluşturur. Tespit ile ihtiyaçların belirlenmesi ise stratejilerin geliştirilmesinde önemli bir rol oynayacaktır.

Söz konusu etkenlerin tespit edilmesinde PESTLE matrisinden faydalanılır.

Okul ve kurum dış çevrede meydana gelebilecek değişiklikleri sürekli olarak izleyerek analiz etmek, ortaya çıkabilecek fırsat-tehditleri önceden tahmin edip gerekli önlemleri almak zorundadır.

Okul/kurum içi analizde, sağlıklı bir şekilde ortaya konan güçlü ve zayıf yönler, çevre analizi aşamasında elde edilecek fırsatlar ve tehditler ile birlikte değerlendirilerek en uygun stratejiler belirlenmelidir.

Tablo 20. PESTLE Analiz Tablosu

Politik-Yasal etkenler	Ekonomik etkenler
<ul style="list-style-type: none">● Bakanlığımızın eğitim stratejilerindeki olumlu değişiklikler● Oklumuzun Meslek Lisesi olarak kapsamının değişip, Meslek lisesi diploması vermesi.● Bakanlığımızın 2023 Eğitim Vizyonu çerçevesinde “Mesleki Teknik Eğitime” daha fazla önem verilmesi,● Bakanlığımızdan “Mesleki Teknik Eğitime” ayrılan bütçenin artmış olması	<ul style="list-style-type: none">● İş ve mesleki eğitime olan ihtiyacın artması● Çırak, kalfa veya usta arayan işyerlerinin olması● Kurumumuzdan mezun olan öğrencilerin iş arama problemlerinin olmaması● Çırak çalıştıran işletmelere devlet desteğinin verilmesi.● Çıraklara ait sigorta primlerinin devlet tarafından karşılanması
Sosyokültürel etkenler	Teknolojik etkenler
<ul style="list-style-type: none">● Eğitime alınacaklarda yaş sınırı olmadığı için herkesin eğitim görme imkânı● Öğrencilerin İş kazası ve meslek hastalıklarına karşı sigortalanması● İşçi istihdamı konusunda kurumun iş verenler ile iş birliği içinde olması	<ul style="list-style-type: none">● Teknolojik gelişmelerin artması neticesinde, nitelikli elaman ihtiyacının artması.● Kurumumuza bakanlığımız tarafından “Fatih projesi kapsamında Akıllı Tahta” kurulmasının yapılacağı● Hazırlanan projeler ile öğrencilerin yurt dışında teknolojik gelişmeleri takip edebilmelerinin sağlanması (Erasmus+ Projeleri “Yeni Teknolojiler – Yeni Meslekler Projesi”.)
Çevresel Etkenler	
<ul style="list-style-type: none">● Hava ve su kirlenmesi,● Çevrede yoğunluk gösteren hastalıklar,● Doğal afetler (deprem kuşağında bulunma, Covid 19, kene vakaları vb.)	

2.9. GZFT Analizi

Tablo 21. GZFT Listesi

İç Çevre		Dış Çevre	
Güçlü Yönler	Zayıf Yönler	Fırsatlar	Tehditler
Öğrenciler - Öğrencilerin doğal yeteneklerine, ilgi alanlarına odaklanabilmelerinin kolaylaştırılması ve teşvik edilmesi	<ul style="list-style-type: none">• Kazandırılan davranışların aile ortamında devam ettirilmemesi- Okul ve kurumlarda demokrasi kültürünün ve demokratik tutumların istenen düzeyde olmaması	<ul style="list-style-type: none">• Öğretmen, yönetici ve personel normu doluluk oranının yüksek olması- Bakanlığın özel eğitimi öncelikli olarak görmesi- Avrupa birliğine tam üyelik süreci ve AB fonlarından yararlanma imkânlarının devam etmesi	<ul style="list-style-type: none">• Aile gelir düzeyinin genel olarak düşük olması
Çalışanlar - Kurum personelinin sosyal bağları güçlü, ekip çalışmasına açık, genç ve dinamik olması	<ul style="list-style-type: none">• Hizmet içi eğitim faaliyet çeşitliliğinin ilgi ve talebe göre yeterli olmaması• AB Projeleri kapsamındaki yurt dışı faaliyetlerinin etkili bir şekilde yürütülememesi	<ul style="list-style-type: none">• Okulumuzun ilçe merkezine yakın olmasıİlçemizin sanayinin yoğun olduğu bir bölgede bulunması	<ul style="list-style-type: none">• Velilerimizin çoğunlukla geçici işlerde çalışması, düzenli gelirlerinin olmaması
Veliler - Öğretmen ve yöneticilerin velilerle iyi iletişim kurabilmeleri	<ul style="list-style-type: none">• Öğrenci velilerinin eğitimcilere yönelik müdahale alanlarının fazla olması, eğitimcilerde mental yorgunluğa neden olması	<ul style="list-style-type: none">• branş öğretmeni ihtiyacının az olması	<ul style="list-style-type: none">• Eğitim faaliyetleri Ar-Ge çalışmalarına bütçe ayırlanamaması
Bina ve Yerleşke Fatih Projesi kapsamındaki okulumuzda öğretmen eğitimi ve alt yapı çalışmalarına başlanılacak olması	<ul style="list-style-type: none">• Okulun bulunduğu sanayinin yoğun olduğu bir bölgede bulunmasına rağmen bu durumun avantajlarından yeterince faydalanılamaması	<ul style="list-style-type: none">• Okulumuzun ilçe merkezinde bulunması	<ul style="list-style-type: none">• Yerel maddi destek bulmakta yaşanan güçlükler
Donanım Kurumun teknolojik donanımları ve iletişim alt yapı sistemlerinin ihtiyacı karşılayacak düzeyde olması, bilgiye ulaşımın kolay olması	<ul style="list-style-type: none">• Okullarda sosyal, kültürel ve sportif etkinlikler için gerekli fiziki alan ve donanımın yetersiz olması	<ul style="list-style-type: none">• Okulun ihata duvarının olması	<ul style="list-style-type: none">• İş kaygısı nedeniyle velilerin eğitim faaliyetlerine genel katılım oranlarının düşük olması
Bütçe Okula yapılan bağış ve yardımların artıyor olması	<ul style="list-style-type: none">• Okul aile birliği dışında herhangi bir gelirinin olmaması	<ul style="list-style-type: none">• Kültürel ve demografik çeşitlilik	<ul style="list-style-type: none">• Bilimsel, teknolojik temalı çalışmalar için maddi kaynak temininde güçlük yaşanması
Yönetim Süreçleri - Kurumun eğitim-öğretim, insan kaynakları ve proje alanlarındaki çalışmalarının başarısı	<ul style="list-style-type: none">• Okullara ve eğitime karşı yanlış kaygılar- Stratejik yönetim ve planlama anlayışının kurumlarda yerleşmemiş olması- Okul ve kurum personelinin stratejik planların uygulanabilirliğine inancının zayıf olması	<ul style="list-style-type: none">• öğretim, insan kaynakları ve proje alanlarındaki çalışmalarının başarısı	<ul style="list-style-type: none">• Güvenlik görevlisi bulunmamasıStratejik yönetim ve planlama anlayışının kurumlarda yerleşmemiş olması

İletişim Süreçleri Okul Aile Birliği'nin okul idaresi ile uyum içinde ve faal çalışması	Okulumuza, diğer okullarda uyum problemi yaşayan öğrencilerin nakil talepleri, işletmelerle iş birliğinin olmaması		işletmelerin iş birliğine kapalı olması
• Devamsızlık oranlarının düşük olması	İşletmelerin teorik derslerde sıkıntı çıkarması		

	Fırsatlar	Tehditler
Güçlü Yönler	<ol style="list-style-type: none"> 1. Eğitim sonunda yeterlilik sınavları ile kalfalık ve ustalık belgelerine hak kazanır. 2. Okulumuzun meslek lisesi diploması vermesi. 3. Öğrencilik döneminde maaşlı olarak çalışmaktadır. 4. Hak kazandığı belgeler ile iş yeri açabilmesi. <p>Mezuniyet aşamasında EUROPASS belgesi almaya hak kazanmaktadır</p> <p>5.Eğitim personelinin mesleki deneyiminin yeterli düzeyde olması</p> <p>6.Devamsızlık ve başarı takibini periyodik olarak oluşturulan ekipler ile yapılması ve dönütlerin veli ile değerlendirilmesi yapılmaktadır.</p> <p>7.Okulun yerleşiminin sanayiye yakın olması,</p> <p>8.Bakanlığımızca ihtiyaçlar doğrultusunda istenilen ödeneklerin karşılanması</p> <p>9.Koordinatör öğretmenler vasıtasıyla sektör temsilcileri ile sürekli iletişim halinde bulunulması ziyaretleri ve takibinin yapılması</p>	<p>Kültürel anlamda çeşitlilik çevreye uyum sorununu, kişiler arası çatışmayı ve Paydaşların değişime olan inançlarının az olması, değişime direnç göstermeleri. İşverenlerin mesleki eğitim almış çalışanlara ücret konusunda yeterli düzeyde katkı sağlamaması</p> <p>Paydaşların kuruma karşı ilgisinin zayıf olması Kurumumuzun merkezden gelenler açısından şehir merkezine uzak bir konumda bulunması</p> <p>Teknolojik gelişmelere iş yerlerinin ve ustaların uyum sağlayamaması</p> <p>Teknolojik gelişmelere yönelik okul donanımlarının zamanında yenilememesi Meslek dersi öğretmenlerine yönelik teknolojik takibi konusunda yeterli "hizmet içi eğitim faaliyetlerinin" yapılamaması ve meslek dersi öğretmenlerinin hizmet içi seminerlere katılımının gönüllülük esasına göre yapılması</p> <p>İlçemizde istihdama yönelik yatırımların azlığı İlçemizde işyeri sayısının azlığı dolayısıyla istihdam olanaklarının az olması</p>
Zayıf Yönler	<ol style="list-style-type: none"> 1. Öğrencilerin ulaşım sorunu yaşaması 2. Her branştan yeterli öğretmen olmaması 3. Öğrencilerin akademik başarıları düzeylerinin düşük olması 	<p>Ailelerin gelir düzeyinin düşük olması, birçok velimizin çalışmak zorunda kalması öğrenciyle yeterince ilgilenememelerine sebep olmaktadır.</p> <p>Meslek odaları ve sektör temsilcileri tarafından donanım sağlama konusunda yeterli destek</p>

	<p>4.Öğrencilerin zaman yokluğu nedeniyle sosyal aktivitelere katılamamaları</p> <p>5.Atölyeler Eksik ve güncelliğini yitirmiştir. Yerel imkanlar ile sağlanması düşünülen parasal kaynağın temininde güçlük çekilmesi,</p>	<p>alınamaması</p> <p>Öğrencilerin devamsızlık yapma konusunda çok fazla dış etkenlere maruz kalması</p> <p>Değişen eğitim sistemi dolayısıyla okula talebin azalması</p>
--	---	---

Tablo 22. GZFT Stratejileri

2.10. Tespit ve İhtiyaçların Belirlenmesi

Gelişim ve sorun alanları analizi ile GZFT analizi sonucunda ortaya çıkan sonuçların planın geleceğe yönelim bölümü ile ilişkilendirilmesi ve buradan hareketle hedef, gösterge ve eylemlerin belirlenmesi sağlanmaktadır.

Gelişim ve sorun alanları ayrımında eğitim ve öğretim faaliyetlerine ilişkin üç temel tema olan Eđitime Erişim, Eđitimde Kalite ve kurumsal Kapasite kullanılmıştır. Eđitime erişim, öğrencinin eğitim faaliyetine erişmesi ve tamamlamasına ilişkin süreçleri; Eđitimde kalite, öğrencinin akademik başarısı, sosyal ve bilişsel gelişimi ve istihdamı da dâhil olmak üzere eğitim ve öğretim sürecinin hayata hazırlama evresini; Kurumsal kapasite ise kurumsal yapı, kurum kültürü, donanım, bina gibi eğitim ve öğretim sürecine destek mahiyetinde olan kapasiteyi belirtmektedir

Tablo 23. Tespit ve İhtiyaçları Belirlenmesi

Durum Analizi Aşamaları	Tespitler	İhtiyaçlar
Uygulanmakta Olan Stratejik Planın Değerlendirilmesi	İzleme ve değerlendirme çalışmalarında eksiklikler saptanmıştır.	İzleme ve değerlendirme için etkin bir sistem kurulması
Paydaş Analizi	Aileler ile iletişim ve iş birliği yetersizdir. Ailelerin eğitime yönelik bilinçsizlikleri.	Aileler ile ilişkileri güçlendirecek bir ekosistemin kurulması. Velileri bilinçlendirecek eğitimlerin sıklıkla yapılması gerekmektedir.

Okul İçi Analiz	Öğrencilerin öğrenme stilleri arasında en yüksek yüzde (%80) sosyal öğrenmedir. Öğrenciler daha çok aileyi ve çevreyi rol model almaktadır. Bu durum da çeşitli disiplin sorunlarına sebep olmaktadır.	İş birlikçi öğretim tekniklerine ağırlık verilmesi, Öğrenci velilerine davranış problemlerinin kaynağını ve düzeltilmesine yönelik eğitimler verilmesi. Öğrenci veli öğretmen iş birliğinin geliştirilmesi, Eğitim süreçlerinin planlanması
------------------------	--	---

3. GELECEĐE BAKIŐ



3.1. Misyon

Ülkesini ve Milletini seven, Atatürk İlke ve İnkıpları ile milli ve manevi değerlerine bađlı, demokratik değerleri savunan, insan haklarına saygılı, bilimsel ve mantıklı düşünme becerisine sahip, arařtırmacı ve gelişim için risk alabilen, teknolojik gelişmeleri takip eden,

Ahilik geleneđimizden aldığı ilhamla meslek ahlakına sahip, üstün nitelikli, çırak, kalfa, usta ve usta öğreticiler yetiřtirmektedir.”

3.2. Vizyon



Küçülen ve sınırların kalktığı dünyada, çırak, kalfa ve ustalarımızı iş hayatının istek ve ihtiyaçlarına uygun bilgi ve beceri ile donatarak ulusal ve uluslararası rekabete açık yeterlilikte eğiten bir kurum olmak, toplumumuzun ve iş piyasasının ihtiyaç duyduğu alanlarda çeşitli kurslar düzenleyerek bu alandaki toplumsal ihtiyacı gidermek”

3.3. Temel Deęerler

- Devletimize, Anayasamıza, milli ve manevi deęerlerimize sadakatle baęlıyız,
- Bilimin evrensellięine inanırız,
- “İki günü bir olan ziyandadır” düsturu ile çalıřırız,
- Deęiřime aęıęız,
- Kurumsal ve bireysel anlamda sürekli eęitim, sürekli geliřmeye inanırız.
- Çalıřanlar arasında dayanıřma ve iř birlięi oluřtururuz.
- Doğruluktan ve dürüřlükten ayrılmayız,
- Kurum içinde uyum ve dayanıřmaya önem veririz,
- Herkesi din, ırk, milliyet, renk, düřünce farklılıęı gözetmeksizin sever ve sayarız,
- Sürekli mükemmellięi yakalamaya çalıřırız,
- Zamanın kıymetini biliriz,
- Çalıřanlara uzmanlık alanları ve nitelikleri doğrultusunda yetki ve sorumluluk veririz.
- Teknolojiyi amaç deęil, araç olarak görürüz. Elimizdeki teknolojiyi verimli kullanırız.
- Saęlıklı bir ortamda eęitim hedefleriz.

2024-2028 AMAÇ VE HEDEFLER TABLOSU	
Amaç 1	Öğrencilerin eğitim ve öğretime etkin katılımlarıyla süreci tamamlamalarını sağlamak.
Hedef 1.1	Öğrencilerin okula erişim, devam ve okulu tamamlama oranları artırılabacaktır.
Hedef 1.2	Öğrencilerin ders dışı etkinliklere katılım oranları artırılabacaktır.
Amaç 2	Öğrencilerin ilgi, yetenek ve akademik becerileri doğrultusunda üst öğretime hazırlanması, yaratıcı, yenilikçi ve kalkınmaya destek veren, bireyler olarak yetiştirilmesi sağlanacaktır.
Hedef 2.1	Öğrencilerin derslerdeki akademik ve mesleki başarısı artırılabacaktır.
Hedef 2.2	Öğrencilerin ilgi, beceri ve yetenekler geliştirilerek üst öğrenime yerleşen öğrenci oranını artırmak
Hedef 2.3	Öğrencilerin akademik başarısının artırılması ve yaşam becerilerinin geliştirilmesi için rehberlik faaliyetleri
Hedef 2.4	Öğrencilerin ulusal/uluslararası projelere katılım oranları ve hareketlilik sayısı yükseltilerek beceri temelli yeterlilikleri artırılacaktır.
Amaç 3	Okulların kurumsal kapasite ve yeterlilikleri verimli ve sürdürülebilir bir şekilde geliştirilecektir.
Hedef 3.1	Okulun fiziki mekânları ihtiyaç ve hedefleri doğrultusunda iyileştirilmesi sağlanacaktır.
Hedef 3.2	Okul yöneticilerinin ve öğretmenlerin mesleki gelişimleri ve motivasyonları güçlendirilecektir.
Hedef 3.3	Eğitim ve öğretimin sağlıklı ve güvenli bir ortamda gerçekleştirilmesi için okul sağlığı ve güvenliği geliştirilmesi
Hedef 3.4	İklim değişikliğinin olumsuz etkilerini azaltmak ve çevresel sürdürülebilirliği sağlamak için tasarruf tedbirleri verimliliği artırılacaktır.

Performans Göstergeleri:

Tablo 1 TEMA: Eğitim-Öğretime Erişim ve Katılım

3 Amaç, Hedef, Gösterge ve Stratejilere İlişkin Kartlar

Amaç 1	Öğrencilerin eğitim ve öğretime etkin katılımlarıyla süreci tamamlamalarını sağlamak.
Hedef 1.1	Öğrencilerin okula erişim, devam ve okulu tamamlama oranları artırılabacaktır.

Performans Göstergeleri	Hedef Etkisi*	Başlangıç Değeri**	1. Yıl	2. Yıl	3. yıl	4. Yıl	5. Yıl	İzleme Sıklığı	Rapor Sıklığı
PG1.1.1. Bir eğitim ve öğretim yılında devamsızlık süresi 5 günden (mazeretli ve mazeretsiz) fazla olan öğrenci oranı (%)	%30	11	10	9	8	7	5	6 Ay	6 Ay
PG1.1.2. Bir eğitim ve öğretim yılında sınıf tekrar eden öğrenci oranı (%)	%15	7,5	7	6	5	4	4	6 Ay	6 Ay
PG1.1.3. Bir eğitim ve öğretim yılında örgün eğitimden ayrılan öğrenci oranı (%)	%25	10	9	8	7	6	5	6 Ay	6 Ay
PG1.1.4. Okula kayıt olanların mezun olma oranı (%)	%30	85	90	92	94	96	98	6 Ay	6 Ay
Koordinatör Birim	Tüm Personel								
İş birliği Yapılacak Birimler	Okul Zümre Başkanları Öğrenci Devamsızlık Komisyonu								

Riskler	<ul style="list-style-type: none">- Salgın Hastalıklar- Öğrencilerin okula devamının sağlanması hususunda okul-aile iş birliğinin yetersiz kalması- Öğrenme kayıplarının telafi edilmesi amacıyla düzenlenen mekanizmaların yetersiz kalması- Sosyoekonomik nedenlerle yurt içi nüfus hareketlerinde yaşanan düzensizlik- Bölgeler arası gelişmişlik düzeyinde farklılıkların devam etmesi- Ortaöğretim çağındaki öğrencilerin örgün eğitimden yaygın eğitim kurumlarına geçiş talebi- Uluslararası konjonktürel gelişmelerin ve ekonomik göstergelerin eğitim üzerindeki baskısı- Mevzuatın özel öğretimle ilgili yeterli uygulama alanı sunmaması
Stratejiler	<p>S1.1.1. Öğrencilerin devamsızlık nedenleri belirlenecek, öğrenci ve veli iş birliğiyle bu nedenleri ortadan kaldırmaya yönelik çalışmalar yürütülecektir.</p> <p>S1.1.2. Öğrenci devamsızlığının olumsuz etkilerini azaltmaya yönelik eksik kazanımların giderilmesi, sosyal etkinlikler, uzaktan öğrenme olanaklarına ilişkin farkındalık çalışmaları gibi telafi tedbirleri alınacaktır.</p> <p>S1.1.3. Okul ortamının öğrenciler için cazip hale gelmesini sağlayacak sosyal, sportif vb. imkânlar artırılacaktır.</p> <p>S1.1.4. Sınıf tekrarı nedenleri araştırılarak buna yönelik önleyici tedbirler geliştirilecektir.</p> <p>S1.1.5. Öğrencilerin örgün eğitimden ayrılma nedenleri araştırılıp okul kaynaklı nedenlerin ortadan kaldırılmasına yönelik tedbirler alınacaktır.</p> <p>S1.1.6. Öğrencilerin okula, okul kültürüne ve eğitim alacakları alana uyumunu güçlendirmek için çalışmalar yürütülecektir.</p>
Maliyet Tahmini	400.000 TL

Tespitler

- Öğrencilerin ders dışında öğrenme etkinliklerini destekleyecek yenilikçi ve yaratıcı düşünme becerilerini geliştirecek fırsatların yetersiz olması.
- Ortaöğretim programları eğitim etkinlikleri ve ders sürelerinin öğrencilerin gelişim özelliklerine uygun olarak güncelleme ihtiyacı,
- Öğrenme kayıplarını önlemeye yönelik mekanizmaların yetersiz kalması
- Eğitim ortamlarının öğrencilerin sosyal, sportif ve kültürel ihtiyaçlarını karşılamakta yetersiz olması
- Bazı öğrencilerin maddi imkânsızlıklar sebebiyle ortaöğretime devam edememesi
- Eğitim maliyetlerinde öngörülemeyen artışın yaşanması
- Doğa kaynaklı afetlerin, salgın hastalık vb. durumların eğitim süreçlerinin sürdürülebilirliğine engel oluşturması

İhtiyaçlar

- Öğretim programlarının çocuğun gelişimsel özelliklerine göre güncellenmesi,
- Devamsızlığın önlenmesi ve öğrenme kayıplarının giderilmesi için rehberlik sisteminin geliştirilmesi
- Öğrenme kayıplarını telafi edecek güçlü mekanizmalara ihtiyaç duyulması
- Öğrencilerin devamsızlıklarının önlenmesi, ilgi ve yeteneklerine uygun olarak yönlendirilmesi ve orta öğretime katılımlarının artırılması için rehberlik sisteminin güçlendirilmesi
- Okul aidiyetinin geliştirilmesi amacıyla öğrencilere yönelik sosyal etkinliklerin artırılması
- Eğitim ortamlarının öğrenci ihtiyaçlarına cevap verecek şekilde geliştirilmesi ve buna yönelik finansmanın sağlanması
- Ortaöğretimde akademik başarısızlık, devamsızlık, sınıf tekrarı ve okul terkine sebep olan faktörlerin tespit edilmesi
- Özel sektörün eğitim yatırımlarının desteklenmesi amacıyla mevzuat düzenlemelerinin yapılması

Amaç 1	Öğrencilerin eğitim ve öğretime etkin katılımlarıyla süreci tamamlamalarını sağlamak.
Hedef 1.2	Öğrencilerin ders dışı etkinliklere katılım oranları artırılabacaktır.

Performans Göstergeleri	Hedefe Etkisi*	Başlangıç Değeri**	1. Yıl	2. Yıl	3. yıl	4. Yıl	5. Yıl	İzleme Sıklığı	Rapor Sıklığı
PG1.2.1. Bir eğitim ve öğretim yılında bilimsel, sosyal, kültürel, sanatsal ve sportif alanlarda kurum içi ve kurum dışı en az iki faaliyete katılan öğrenci sayısı	%40	90	91	92	93	94	95	6 Ay	6 Ay
PG1.2.2. Bir eğitim ve öğretim yılında en az iki sosyal sorumluluk ve toplum hizmeti çalışmalarına katılan öğrenci sayısı	%30	100	100	100	100	100	100	6 Ay	6 Ay
PG1.2.3. Bir eğitim ve öğretim yılında yerel, ulusal ve uluslararası proje, yarışma vb. etkinliklere katılan öğrenci sayısı	%30	10	13	15	20	22	25	6 Ay	6 Ay
Koordinatör Birim	Tüm Personel								
İş birliği Yapılacak Birimler	Okul Zümre Başkanları Öğrenci Devamsızlık Komisyonu Sınıf Öğretmenleri								
Riskler	<ul style="list-style-type: none"> - Tüm öğrencilerin sportif faaliyetlere uygun yapılarda olmaması. - Sosyal sorumluluk projelerinin zorunlu-gönüllü olması. - Öğrencilerin sanata ve spora ilgilerinin az olması. - Öğrencilerin bir üst eğitim öğretime katılma isteksizliği. - Yarışmalar için özgün olmayan fikirler çıkarılması. 								
Stratejiler	<p>S1. Öğrencilerin seviyelerine uygun olarak toplumsal sorunların çözümüne katkı sağlamak amacıyla afet ve acil durum, çevre, eğitim, spor, kültür ve turizm, sağlık alanlarında sosyal sorumluluk ve toplum hizmeti faaliyetlerine katılımları artırılabacaktır.</p> <p>S2. Öğrencilerin yerel, ulusal ve uluslararası proje ve yarışmalara katılmaları teşvik edilecektir.</p> <p>S3. Sektörle iş birliği içerisinde yürütülen bilimsel, sosyal, kültürel, sanatsal ve sportif alanlardaki faaliyetler artırılabacaktır.</p>								

Maliyet Tahmini	350.000 TL
Tespitler	<ul style="list-style-type: none">- Öğrencilerin ders dışında öğrenme etkinliklerini destekleyecek yenilikçi ve yaratıcı düşünme becerilerini geliştirecek fırsatların yetersiz olması.- Öğrenme kayıplarını önlemeye yönelik mekanizmaların yetersiz kalması.- Öğrencilerin spora ve sanata ilgilerini artıracak etkinlikler yetersiz kalması.- Üniversitelerin tanıtımının öğrencilerin ilgisini ve isteğini oluşturmada yetersiz kalması.
İhtiyaçlar	<ul style="list-style-type: none">- Okullarda atölyelerde öğrenilen becerilerin yaşam becerisine dönüştürülmesi sağlanacaktır.- Okul ve mahalle spor kulüpleri kurulmasına yönelik teşvikler oluşturularak, yetenekli olan öğrencilerin ilgili spor kulüplerinde ders saatleri dışında yoğunlaştırılmış antrenmanlara katılımı için gereken çalışmalar yapılacaktır.- Veli ile işbirliği sağlanarak öğrencilerin sanat ve spor faaliyetlerine katılmaları teşvik edilecektir.- Bir üst öğrenim kurumu olan üniversitelere ilgilerinin artırılması için gerekli teşvikler sağlanacaktır.

TEMA: Eğitim ve Öğretimde Kalite

Amaç 2	. Ulusal ve uluslararası alanda mesleki yeterliliği ile kabul gören, mesleki değerlere sahip, yaratıcı, yenilikçi, girişimci, üretken, ekonomiye değer katan ehil işgücü yetiştirilmesi sağlanacaktır..
Hedef 2.1	.1. Öğrencilerin genel kültür derslerindeki başarı ortalamaları arttırılacaktır

Performans Göstergeleri	Hedefe Etkisi*	Başlangıç Değeri**	1. Yıl	2. Yıl	3. yıl	4. Yıl	5. Yıl	İzleme Sıklığı	Rapor Sıklığı
PG2.1.1. Matematik dersi yıl sonu başarı puan ortalaması	%25	40	42	45	46	48	50	6 Ay	6 Ay
PG2.1.2. Türk Dili ve Edebiyatı dersi yıl sonu başarı puan ortalaması	%25	59	62	67	69	75	80	6 Ay	6 Ay
PG2.1.3. TC İnkılap Tarihi Dersi yıl sonu başarı puan ortalaması	%30	43	45	50	57	60	65	6 Ay	6 Ay
PG2.1.4. Öğrenci başına okunan kitap sayısı	%20	35	37	40	43	45	50	6 Ay	6 Ay
Koordinatör Birim	Okul idarecileri ,Tüm Personel								
İş birliği Yapılacak Birimler	Okul idarecileri. Genel bil Öğretmenleri ,Okul Zümre Başkanları								
Riskler	- Salgın Hastalıklar - Meslek derslerine olan ilginin kültür derslerine öğrenciler tarafından verilememesi.								
Stratejiler	S2.1.1. Dijital platformlar aracılığıyla öğrencilerin tamamlayıcı ve destekleyici eğitim almaları sağlanacaktır. S2.1.2. Okulda düzenlenen münazara, panel vb. etkinlikler vasıtasıyla öğrencilerin dili kullanma ve kendilerini ifade etme becerileri geliştirilecektir. S2.1.3. Öğrencilerin kitap okumasını teşvik etmek için etkinlikler düzenlenecektir. S2.1.4. Okul içinde makale, kompozisyon yazma, resim yapma vb. yarışmalar düzenlenecek ve öğrencilerin ödüllendirilmesi sağlanacaktır. S2.1.5. Derslerde proje tabanlı yöntem kullanılarak öğrencilerin analiz, sentez ve değerlendirme becerilerinin geliştirilmesi sağlanacaktır. S2.1.6. Her bir öğrencinin hazır bulunuşluk seviyesine uygun en az bir proje ve etkinliğe katılması sağlanacaktır..								

Maliyet Tahmini	200.000 TL
Tespitler	<ul style="list-style-type: none">- Öğrencilere okuma alışkanlığı kazandırılması.- Kültür derslerine ilgileri artırılacak etkinlikler planlanması.- Olası salgın hastalıklara karşı gerekli önlemlerin zamanında alınması sağlanacaktır.
İhtiyaçlar	<ul style="list-style-type: none">- Okul kütüphanesi çeşitli kitaplarla zenginleştirilecektir.- Her bir öğrencinin hazırbulunuşluğuna göre bir proje ya da etkinliğe katılması sağlanacaktır.- Okul içinde makale, kompozisyon yazma, resim yapma vb. yarışmalar düzenlenecek ve öğrencilerin katılımının artırılması sağlanacaktır.

Amaç 2	A2. Ulusal ve uluslararası alanda mesleki yeterliliği ile kabul gören, mesleki değerlere sahip, yaratıcı, yenilikçi, girişimci, üretken, ekonomiye değer katan ehil işgücü yetiştirilmesi sağlanacaktır
Hedef 2.2	H2.2. Öğrencilerin mesleki beceri ve yetkinlikleri geliştirilecektir.

Performans Göstergeleri	Hedefe Etkisi*	Başlangıç Değeri**	1. Yıl	2. Yıl	3. yıl	4. Yıl	5. Yıl	İzleme Sıklığı	Rapor Sıklığı
PG2.2.1. Meslek dersleri yıl sonu başarı puan ortalaması	%20	1	4	7	9	10	12	6 Ay	6 Ay
PG2.2.2. Beceri eğitimi yıl sonu başarı puan ortalaması	%20	2	6	8	9	10	12	6 Ay	6 Ay
PG2.2.3. Beceri eğitimi alan öğrencilerden işletmenin öğrenci becerileri ile ilgili memnuniyet oranı	%20	70	75	80	85	90	100	6 Ay	6 Ay
PG2.2.4. Beceri eğitimi alan öğrencilerden işletmenin mesleki etik ile ilgili memnuniyet oranı	%20	70	75	80	85	90	95	6 Ay	6 Ay
PG2.2.5. Öğrencilerin beceri eğitimi aldıkları işletmeden memnuniyet oranı	%20	5	6	7	8	9	10	6 Ay	6 Ay
Koordinatör Birim	Tüm Personel								
İş birliği Yapılacak Birimler	Okul idarecileri. Meslek Dersi Öğretmenleri, Okul Zümre Başkanları								
Riskler	<ul style="list-style-type: none"> - Salgın Hastalıklar - Mezun olunca iş hayatını tercih etme. 								
Stratejiler	<p>S2.2.1. Meslek derslerinde proje tabanlı yöntem kullanılarak öğrencilerin analiz, sentez ve değerlendirme becerilerinin geliştirilmesi sağlanacaktır.</p> <p>S2.2.2. Bakanlık tarafından hazırlanan eğitim-iş ahlakı ve öğrenci yeterlilikleri anketlerinin işletmeler ve öğrenciler tarafından doldurması sağlanacaktır. Anket sonuçları değerlendirilerek sonuçlara uygun stratejiler belirlenecektir.</p> <p>S2.2.3. Mesleki ve teknik eğitimle ilgili yerel, ulusal ve uluslararası boyutta düzenlenen etkinliklere katılım sağlanacaktır.</p> <p>S2.2.4. Öğrencilerin alanlarında becerilerini geliştirmelerini, yeterliklerinin farkına varmalarını sağlamak amacıyla fikri mülkiyet alanında çalışmalar geliştirilecektir.</p>								
Maliyet Tahmini	300.000 TL								

Tespitler	<ul style="list-style-type: none">- Meslek lisesi mezunlarına iş olanağı sağlanması.- Öğrencilerin yaygın eğitim destekleme ve yetiştirme kurslarına katılımının sağlanması.
İhtiyaçlar	<ul style="list-style-type: none">- Üniversite eğitim-öğretim kazanımlarının teknoloji ve sektöre uygun hale getirilmesi- Tercih danışmalıklarını güncel mesleklere ve çağın ihtiyaçlarına göre düzenlenmesi.- Öğrencilerin eksik veya yetersiz olduğu konularda destekleyici eğitime katılımının ve devamlılığının teşvik edilmesi.

Amaç 2	Öğrencilerin ilgi, yetenek ve akademik becerileri doğrultusunda üst öğretime hazırlanması, yaratıcı, yenilikçi, girişimci, üretken, kalkınmaya destek veren, bireyler olarak yetiştirilmesi sağlanacaktır.
Hedef 2.3	Öğrencilerin akademik başarısının artırılması ve yaşam becerilerinin geliştirilmesi için rehberlik faaliyetleri güçlendirilecektir.

Performans Göstergeleri	Hedefe Etkisi*	Başlangıç Değeri**	1. Yıl	2. Yıl	3. yıl	4. Yıl	5. Yıl	İzleme Sıklığı	Rapor Sıklığı
PG 2.3.1 Öğrenci görüşmeleri oranı	%20	70	71	72	73	74	75	6 Ay	6 Ay
PG 2.3.2 Veli görüşmeleri oranı	%20	65	70	72	74	75	78	6 Ay	6 Ay
PG 2.3.3 Öğretmen görüşmeleri sayısı	%20	70	75	80	85	90	100	6 Ay	6 Ay
PG 2.3.4 Düzenlenen etkinlik sayısı	%20	3	4	5	6	7	8	6 Ay	6 Ay
PG 2.3.5 Bireysel ve grup başarısını artırma uygulamaları sayısı	%20	3	4	5	6	7	8	6 Ay	6 Ay
Koordinatör Birim	Tüm Personel								
İş birliği Yapılacak Birimler	Okul İdarecileri, Okul Zümre Başkanları								
Riskler	<ul style="list-style-type: none"> - Öğrenci velilerinin iş birliğe açık olmaması. - Öğrencilerin grup çalışmalarında koordine olamaması. 								

Stratejiler	<p>S1. Eğitsel/kişisel rehberlik çalışmaları kapsamında öğrencilerin eksikleri ihtiyaçları tespit edilerek bu ihtiyaçların giderilmesi için birey/grup bazlı planlamaların yapılması sağlanacaktır.</p> <p>S2. Sınıf rehber öğretmen ve okul rehber öğretmen arasındaki çalışma iş birliği güçlendirilerek sağlıklı ruh yapısına sahip, kendisini keşfetmeyi öğrenmiş mutlu bireyler yetiştirmeyi sağlamak amacıyla etkinlikler/uygulamalar gerçekleştirilecektir.</p> <p>S3. Rehberlik faaliyetlerinin kapsamı ve önemi ile ilgili öğretmenlere yönelik farkındalık çalışmaları yürütülecektir.</p> <p>S4. Öğrencilerin yaş dönem özellikleri, bu dönemde karşılaşılabilecek sorunlar ve bu sorunlarla baş etme, öğrenci-veli sağlıklı iletişim kurma yöntemleriyle ilgili velilere yönelik etkinlikler düzenlenecektir.</p>
Maliyet Tahmini	250.000 TL
Tespitler	<ul style="list-style-type: none">- Öğrencilerin düzenlenen etkinliklere katılımlarının yaşlarının dönem özelliklerini göstermemesi.- sınıf rehber öğretmenlerinin iletişiminin artırılması.- Düzenlenecek etkinliklerin zengin öğrenme seçeneklerine sahip olması.
İhtiyaçlar	<ul style="list-style-type: none">- Okul öğretmenlerinin gerekli hizmetiçi eğitimlerinin almasının desteklenmesi.- Okul rehberlik öğretmenin atanması.- Rehberlik faaliyetleri ile ilgili öğretmenlerin bilgilendirilmesi.

TEMA: KURUMSAL KAPASİTE

Amaç 3	Okulların kurumsal kapasite ve yeterlilikleri verimli ve sürdürülebilir bir şekilde geliştirilecektir.
Hedef 3.1	Okulun fiziki mekânları ihtiyaç ve hedefleri doğrultusunda iyileştirilmesi sağlanacaktır.

Performans Göstergeleri	Hedefe Etkisi*	Başlangıç Değeri**	1. Yıl	2. Yıl	3. yıl	4. Yıl	5. Yıl	İzleme Sıklığı	Rapor Sıklığı
PG 3.1.1 İyileştirilen fiziki mekân (derslik, spor salonu, kütüphane, pansiyon vb.) sayısı	%50	-	1	2	3	4	4	6 Ay	6 Ay
PG 3.1.2 Fiziksel mekanların temizlik ve hijyenine ilişkin memnuniyet oranı (%)	%30	70	80	85	90	95	100	6 Ay	6 Ay
PG 3.1.3 Altyapı ve donatım eksikliği bulunan fiziksel birim sayısı	%20	3	2	2	1	1	0	6 Ay	6 Ay
Koordinatör Birim	Tüm Personel								
İş birliği Yapılacak Birimler	Okul İdaresicileri Okul Zümre Başkanları								
Riskler	- Salgın Hastalıklar - Olağanüstü durumlarda (deprem, salgın hastalık vb.) verilen hizmetlerde yaşanabilecek aksaklıklar - Belum energi iktisadının zamanında giderilememesi								
Stratejiler	S3.1.1. Kurumun fiziki mekânlarının durum tespiti yapılacak ve iyileştirilme için önceliklendirilmiş bir plan doğrultusunda çalışmalar yapılacaktır. S3.1.2. Fiziki mekânların iyileştirilmesi için kamu idareleri, belediyeler ve işverenlerle iş birlikleri yapılacaktır. S3.1.3. Atölye ve laboratuvarların iyileştirilmesi için sektör ile iş birlikleri yapılacaktır. S3.1.4. Bilişim altyapısını güçlendirmek amacıyla sektörle iş birlikleri yapılacaktır. S3.1.5. Temizlik ve hijyen memnuniyet düzeyi belirlemek için anketler uygulanarak analizler sonucunda gerekli tedbirler alınacaktır.								
Maliyet Tahmini	600.000 TL								

Tespitler	<ul style="list-style-type: none">- Teknolojik altyapı ve donanım açısından bölgesel farklılıklar- Eğitim ortamlarında teknolojik olanaklardan daha fazla yararlanma imkânı
İhtiyaçlar	<ul style="list-style-type: none">- Teknolojik altyapı ve donanım açısından bölgesel farklılıklarının ortadan kaldırılması amacıyla ağ altyapısı, internet erişimi ve fiziki yeterliliklerin geliştirilmesi- Okul yöneticilerinin eğitim finansmanı konusunda bilgilendirilmesi

Amaç 3	Okulların kurumsal kapasite ve yeterlilikleri verimli ve sürdürülebilir bir şekilde geliştirilecektir.
Hedef 3.2	Okul yöneticilerinin ve öğretmenlerin mesleki gelişimleri ve motivasyonları güçlendirilecektir.

Performans Göstergeleri	Hedefe Etkisi*	Başlangıç Değeri**	1. Yıl	2. Yıl	3. yıl	4. Yıl	5. Yıl	İzleme Sıklığı	Rapor Sıklığı
PG 3.2.1 Hizmet içi eğitim alan yönetici oranı (%)	%60	70	75	80	85	95	100	6 Ay	6 Ay
PG 3.2.2 Hizmet içi eğitim alan öğretmen oranı (%)	%40	70	75	80	85	90	100	6 Ay	6 Ay
PG 3.2.3 Uzaktan hizmet içi eğitime katılan öğretmen oranı (%)	%40	70	75	80	85	90	95	6 Ay	6 Ay
Koordinatör Birim	Tüm Personel								
İş birliği Yapılacak Birimler	Okul İdaresiOkul Zümre Başkanları								
Riskler	<ul style="list-style-type: none"> - Öğretmenlerin hizmetiçi eğitime katılma oranının az olması. - Hizmetiçi eğitimlerin offline olması dikkat dağınıklığına sebep olması. - Hizmetiçi eğitimlerin uzmanlık alanlarında olması gerekliliği. 								
Stratejiler	<p>S3.2.1. Kurum yöneticilerinin ve öğretmenlerin mesleki gelişim ihtiyaçları tespit edilerek mesleki gelişim planı hazırlanacaktır.</p> <p>S3.2.2. Sektörle yapılan iş birlikleri kapsamında atölye ve laboratuvar öğretmenlerinin iş başı eğitim almaları sağlanacaktır.</p> <p>S3.2.3. Kültür öğretmenlerinin alanlarında mesleki gelişimlerini ve öğretmenlik yeterliklerini geliştirmek için yerel ve merkezi düzeyde eğitim almaları sağlanacaktır.</p>								
Maliyet Tahmini	200.000 TL								
Tespitler	<ul style="list-style-type: none"> - Hizmetiçi eğitimlere katılım oranının az olması. - Hizmetiçi eğitimler esnasında sistemsel olarak aksaklıklar yaşanması. 								
İhtiyaçlar	<ul style="list-style-type: none"> - Hizmetiçi eğitimlere katılım oranlarının artırılması. - Hizmetiçi eğitimlerin zamanında ve etkin olarak duyurulması. 								

Amaç 3	Okulların kurumsal kapasite ve yeterlilikleri verimli ve sürdürülebilir bir şekilde geliştirilecektir.
Hedef 3.3	Eğitim ve öğretimin sağlıklı ve güvenli bir ortamda gerçekleştirilmesi için okul sağlığı ve güvenliği geliştirilecektir.

Performans Göstergeleri	Hedefe Etkisi*	Başlangıç Değeri**	1. Yıl	2. Yıl	3. yıl	4. Yıl	5. Yıl	İzleme Sıklığı	Rapor Sıklığı
PG 3.3.1 Okulda yaşanan kaza sayısı	%20	-	3	3	2	1	1	6 Ay	6 Ay
PG 3.3.2 Bağımlılıkla mücadele ile ilgili konularda eğitim alan öğrenci, öğretmen ve veli oranı (kırılım yapılacak)	%20	20	25	30	35	40	45	6 Ay	6 Ay
PG 3.3.3 Akran zorbalığı ve siber zorbalıkla ilgili konularda eğitim alan öğrenci ve öğretmen sayısı (kırılım yapılacak)	%20	45	46	47	48	50	52	6 Ay	6 Ay
PG 3.3.4 Sağlıklı beslenme ve obezite ile ilgili konularda verilen eğitim alan öğrenci, öğretmen ve veli oranı (kırılım yapılacak)	%20	40	50	60	70	80	90	6 Ay	6 Ay
PG 3.3.5 Hijyen, gıda güvenliği, bulaşıcı hastalıklar ile ilgili konularda verilen eğitim alan öğrenci, öğretmen ve veli oranı (kırılım yapılacak)	%20	50	60	70	80	90	100	6 Ay	6 Ay

Koordinatör Birim	Tüm Personel
İş birliği Yapılacak Birimler	Okul Zümre Başkanları Okul Disiplin Kurulu
Riskler	<ul style="list-style-type: none">- Okul atölyelerinde mevcut iş kazalarının en aza indirilmesi.- Atölyelerde meydana gelecek iş kazalarına karşı önleyici tedbirlerin alınması.- Disiplin kuruluna sevk edilen olayların diğer öğrencilere olumsuz örnek olması.
Stratejiler	<p>S1. S3.3.1. Atölye ve laboratuvarlarda iş kazası yaşanmaması için bilgilendirme faaliyetleri yapılacak ve ortamları iş güvenliği ve sağlığına uygun hâle getirilecektir.</p> <p>Öğrenci, öğretmen ve velilerde farkındalık oluşturmak için bağımlılıkla mücadele, akran zorbalığı, siber zorbalık, sağlıklı beslenme ve obezite, hijyen, bulaşıcı hastalıklar ve gıda güvenliği gibi konularda alan uzmanları ile işbirliğinde eğitimler düzenlenecektir.</p> <p>S2. Okulda yaşanan disiplin olaylarının nedeni rehber öğretmen koordinasyonunda sınıf rehber öğretmeni ve öğrencilerin diğer öğretmenleriyle iş birliğinde tespit edilerek bu konuda çalışmalar yapılarak öğrencilerin ve velilerin farkındalıkları artırılacaktır.</p> <p>S3. Başarılı ve örnek davranış sergileyen öğrencilerin onur belgesiyle ödüllendirilmesi ve bu öğrencilerin diğer öğrencilere örnek olması sağlanacaktır.</p> <p>S4. Doğa, insan ve teknoloji kaynaklı (deprem, sel, heyelan, yangın, çığ ve salgın hastalıklar vd.) afetlere karşı gerekli tedbirlerin alınması için çalışmalar yapılacaktır.</p> <p>S5. Doğa, insan ve teknoloji kaynaklı (deprem, sel, heyelan, yangın, çığ ve salgın hastalıklar vd.) konularında alan uzmanları ile iş birliğinde öğretmen, öğrenci ve velilere farkındalık eğitimleri verilecektir.</p> <p>S6. Sivil savunma alanında öğrenci kulüp faaliyetleri kapsamında etkinlikler düzenlenecektir.</p> <p>S7. Okulun afet ve acil durum evlem planının güncel tutulması sağlanacaktır.</p>
Maliyet Tahmini	150.000 TL
Tespitler	<ul style="list-style-type: none">- Öğrencilere iş kazalarına karşı gerekli eğitimlerin zamanında yapılması.- Disiplin kuruluna sevk edilen olayların tekrarlanması.- Onur belgesi alan öğrencilerin diğer öğrencilere olumlu örnek olması.- Hijyen , gıda güvenliği ve bulaşıcı hastalıklar ile ilgili eğitimlere katılacak öğrencilerin pasif olarak katılması.

İhtiyaçlar

- İş sağlığı ve güvenliği eğitimlerinin hem iş yerinde hem de okulda alınmasının sağlanması.
- Disiplinde tekrarlayan olayların yaşanmaması için gerekli önlemlerin alınması.
- Afet eğitimine ve tatbikatına katılan öğrencilerin eğitimleri ciddiye alınmasının sağlanması.

Amaç 3	Okulların kurumsal kapasite ve yeterlilikleri verimli ve sürdürülebilir bir şekilde geliştirilecektir.
Hedef 3.4	İklim değişikliğinin olumsuz etkilerini azaltmak ve çevresel sürdürülebilirliği sağlamak için tasarruf tedbirleri kapsamında enerji verimliliği artırılacaktır.

Performans Göstergeleri	Hedefe Etkisi*	Başlangıç Değeri**	1. Yıl	2. Yıl	3. yıl	4. Yıl	5. Yıl	İzleme Sıklığı	Rapor Sıklığı
PG 3.4.1 Elektrik tüketimi (kw)	%25	1.180	14.400	14.500	14.600	14.200	14.100	6 Ay	6 Ay
PG 3.4.2 Su tüketim miktarı (m3)	%25	17	85	88	90	80	84	6 Ay	6 Ay

PG 3.4.3 Doğalgaz/akaryakıt/kömür tüketim miktarı (m³/lt/kg)	%25	1825	10.800	11.000	11.000	11.500	11.600	6 Ay	6 Ay
PG 3.4.4 Bakım ve onarımı yapılan alan-tesisat sayısı/oranı	%25	3	4	4	5	5	5	6 Ay	6 Ay
Koordinatör Birim	Tüm Personel								
İş birliği Yapılacak Birimler	Okul Zümre Başkanları meslek öğretmenleri Öğrenci Kulüpleri								
Riskler	<ul style="list-style-type: none"> - Enerji kaynaklarının israf edilmesi. - Enerji tasarrufu bilinçlendirme çalışmalarının öğrencilerin katılımıyla gerçekleşmesi. - Enerji Tasarrufu için bazı eşyaları dönüştürmede mali kaynağa ihtiyaç duyulması. 								
Stratejiler	<p>S3.5.1. Okul elektrik, su ve yakıt tüketimi miktar ve tutar olarak izlenerek tüketimi artıran unsurlar araştırılacak ve verimliliği artıracak tedbirler alınacaktır.</p> <p>S3.5.2. Tasarruf tedbirleri kapsamında enerji verimliliği ile ilgili farkındalık çalışmaları yapılacaktır.</p> <p>S3.5.3. Enerji tasarrufunun sağlanması için atölye ve laboratuvarlarda tedbir alınmasına yönelik çalışmalar yapılacaktır.</p> <p>S3.5.4. Enerji tasarrufuna yönelik proje geliştirilecektir.</p> <p>S3.5.5. Temiz ve sürdürülebilir enerji kaynaklarından daha fazla yararlanmak için çalışmalar yapılacaktır</p>								
Maliyet Tahmini	600.000 TL								
Tespitler	<ul style="list-style-type: none"> - Meslek Dersiöğrtmenleri enerji verimliliği için atölyeleri düzenli takip etmeli. - Okul koridorlarında bilinçlendirme afişleri asılmalı. - Sınıf rehber öğretmenleri öğrencilere yönelik bilinçlendirme çalışmaları yapmalı. 								

Hedef 3.4	120.000 TL	120.000 TL	120.000 TL	120.000 TL	120.000 TL	600.000 TL
Genel Yönetim Giderleri	70.000 TL	70.000 TL	70.000 TL	70.000 TL	70.000 TL	350.000 TL
TOPLAM	710.000 TL	710.000 TL	710.000 TL	710.000 TL	710.000 TL	3.400.000 TL

5. İZLEME VE DEĞERLENDİRME

Okulumuz Stratejik Planı izleme ve değerlendirme çalışmalarında 5 yıllık Stratejik Planın izlenmesi ve 1 yıllık gelişim planının izlenmesi olarak ikili bir ayrıma gidilecektir.

Stratejik planın izlenmesinde 6 aylık dönemlerde izleme yapılacak denetim birimleri, il ve ilçe millî eğitim müdürlüğü ve Bakanlık denetim ve kontrollerine hazır halde tutulacaktır.

Yıllık planın uygulanmasında yürütme ekipleri ve eylem sorumlularıyla aylık ilerleme toplantıları yapılacaktır. Toplantıda bir önceki ayda yapılanlar ve bir sonraki ayda yapılacaklar görüşülüp karara bağlanacaktır.

Stratejik planlarda yer alan amaç ve hedeflere ulaşma durumlarının tespiti ve bu yolla stratejik planlardaki amaç ve hedeflerin gerçekleştirilebilmesi için gerekli tedbirlerin alınması izleme ve değerlendirme ile mümkün olmaktadır. İzleme, stratejik plan uygulamasının sistematik olarak takip edilmesi ve raporlanmasıdır. Değerlendirme ise, uygulama sonuçlarının amaç ve hedeflere kıyasla ölçülmesi ve söz konusu amaç ve hedeflerin tutarlılık ve uygunluğunun analizidir.

Doğubayazıt Mesleki Eğitim Merkezi Müdürlüğü 2024-2028 Stratejik Planı'nın izlenmesi ve değerlendirilmesi uygulamaları, 2019-2023 Stratejik Planı İzleme ve Değerlendirme Modelinin geliştirilmiş sürümü olan 2024-2028 Stratejik Planı İzleme ve Değerlendirme Modeli çerçevesinde yürütülecektir. İzleme ve değerlendirme sürecine yön verecek temel ilkeleri "Katılımcılık, Saydamlık, Hesap verebilirlik, Bilimsellik, Tutarlılık ve Nesnellik" olarak ifade edilebilir.

İdarelerin kurumsal yapılarının kendine has farklılıkları izleme ve değerlendirme süreçlerinin de farklılaşmasını beraberinde getirmektedir. Eğitim idarelerinin ana unsurunun, girdi ve çıktılarının insan oluşu, ürünlerinin değerinin kısa vadede belirlenememesine

ve insan unsurundan kaynaklı deęişkenlięin ve belirsizlięin fazla olmasına yol açmaktadır. Bu durumda sadece nicel yöntemlerle yürütülecek izleme ve deęerlendirmelerin eęitsel olgu ve durumları açıklamada yetersiz kalabilmesi söz konusudur. Nicel yöntemlerin yanında veya onlara alternatif olarak nitel yöntemlerin de uygulanmasının daha zengin ve geniş bir bakış açısı sunabileceęi belirtilebilir.

Belirtilen temel ilkeler ve veri analiz yöntemleri doęrultusunda birlikte Hendek Anadolu Kalkınma Doęubayazıt Mesleki Eęitim Merkezi Müdürlüğü 2024-2028 Stratejik Planı İzleme ve Deęerlendirme Modelinin çerçevesini;

1. Performans göstergeleri ve stratejiler bazında gerçekleşme durumlarının belirlenmesi,
2. Performans göstergelerinin gerçekleşme durumlarının hedeflerle kıyaslanması,
3. Stratejiler kapsamında yürütülen faaliyetlerin Müdürlük faaliyet alanlarına dağılımının belirlenmesi,
4. Sonuçların raporlanması ve paydaşlarla paylaşımı,
5. Hedeflerden sapmaların nedenlerinin araştırılması,
6. Alternatiflerin ve çözüm önerilerinin geliştirilmesi süreçleri oluşturmaktadır.

5.1. İzleme ve Deęerlendirme Sürecinin İşleyişi

İzleme ve deęerlendirme sürecinin işleyişi ana hatları ile aşağıdaki şekilde özetlenmiştir.

Doęubayazıt Mesleki Eęitim Merkezi Müdürlüğü 2024–2028 Stratejik Planı'nda yer alan performans göstergelerinin gerçekleşme durumlarının tespiti yılda iki kez yapılacaktır. Ara izleme olarak nitelendirilebilecek yılın ilk altı aylık dönemini kapsayan birinci izleme kapsamında, Doęubayazıt Mesleki Eęitim Merkezi Müdürlüğü Stratejik Plan İzleme ve Deęerlendirme yöntemleri vasıtasıyla, Stratejik Plan Ekibi tarafından harcama birimlerinden sorumlu oldukları performans göstergeleri ve stratejiler ile ilgili gerçekleşme durumlarına ilişkin veriler toplanarak konsolide edilecektir. Performans hedeflerinin gerçekleşme durumları hakkında hazırlanan “stratejik plan izleme raporu” Okul Müdürüne ve kurum içi paydaşların görüşüne sunulacaktır. Bu aşamada amaç, varsa öncelikle yıllık hedefler olmak üzere, hedeflere ulaşılmasının önündeki engelleri ve riskleri belirlemek ve yıllık hedeflere ulaşılmasını sağlamak üzere gerekli görülebilecek tedbirlerin alınmasıdır.

Yılın tamamına ilişkin ikinci izleme kapsamında ise Doęubayazıt Mesleki Eęitim Merkezi Müdürlüğü Stratejik Plan İzleme ve Deęerlendirme yöntemleriyle, Stratejik Plan Ekibi tarafından harcama birimlerinden sorumlu oldukları performans göstergeleri ve stratejiler ile ilgili yıl sonu gerçekleşme durumlarına ait veriler toplanarak bir araya getirilecektir.

5.2. Stratejik Plan İzleme ve Değerlendirme Yöntemi

Stratejik plan izleme ve değerlendirme raporu her yıl iki dönem olmak üzere hazırlanacaktır. Bu rapor hazırlama sürecinde raporlama öncesi Stratejik Planlama Üst Kurulu Okul Müdürü başkanlığında toplanır ve yol haritası belirlenir. Toplantı sonrası Stratejik Planlama Ekibi tarafından izleme ve değerlendirme çalışmaları başlatılır. Bu kapsamda stratejik planlamada görevli birim personellerine bilgilendirme toplantısı yapılır. İzleme ve Değerlendirme Raporu için gerekli olan veriler birimler tarafından hazırlanır.

Nitel ve nicel analizler sonucunda elde edilen bulgular ve değerlendirmeler rapor haline getirilecektir. Raporlamalar, Birim İzleme Kartları, Dönem İzleme ve Değerlendirme Raporu ve Dönem İzleme ve Değerlendirme Raporu Yönetici Özeti olarak hazırlanacaktır. Analiz bulguları Müdürlüğümüz birimleri ile gerçekleştirilen toplantılarda paylaşılacaktır.

Geliştirme Kurulu ve Stratejik Plan Üst kurul Ekibi

Adı Soyadı	Ünvanı	İmza
Erol ALP	Okul Müdürü	
Filiz ALP	Müdür Yardımcısı	
Ferhat SALMAN	Müdür Yardımcısı	
Bilal GÜVEN	Okul Aile Birliği Başkanı	
Şaban KARAMAN	Yönetim Kurulu Üyesi	

Erol ALP
Kurum Müdürü